

# MŠ KAŠTÁNEK NÁVSÍ



---

Mateřská škola Kaštánek Návší, příspěvková organizace  
Ulice Kaštanová 226, Návší 739 92

## ŠKOLNÍ VZDĚLÁVACÍ PROGRAM PRO PŘEDŠKOLNÍ VZDĚLÁVÁNÍ

**„HRAJEME SI CELÝ ROK“**

# Obsah

2. Úvod.....	1
3. Identifikační údaje .....	2
4. Obecná charakteristika školy a okolí .....	3
5. Podmínky vzdělávání .....	5
5.1. Věcné podmínky .....	6
5.2. Životospráva .....	8
5.3 Psychosociální podmínky.....	9
5.4. Organizace a provoz.....	10
5.5. Přijímání dětí do MŠ dle platné legislativy .....	11
5.6. Řízení mateřské školy .....	13
5.7. Personální a pedagogické zajištění .....	14
5.8. Spolupráce se zákonnými zástupci a se zřizovatelem MŠ .....	15
5.9. Podmínky pro vzdělávání dětí se speciálními potřebami .....	17
5.10. Podmínky vzdělávání dětí od dvou do tří let .....	19
5.11. Podmínky pro vzdělávání dětí nadaných .....	21
6. Charakteristika vzdělávacího programu .....	22
6.1. Realizace programového obsahu .....	24
6.2. Tradiční akce .....	26
6.3. Základní gramotnosti.....	28
7. Vzdělávací obsah .....	29
7.1. Integrované bloky.....	30
7.2. Kompetence.....	38
7.3. Témata k integrovaným blokům .....	48
7.4. Nadstandardní nabídka .....	49
8. Plán autoevaluace.....	54
9. Distanční výuka v MŠ .....	56
10. Základní pravidla .....	58
11. Doporučená literatura a další zdroje.....	60

## 2. Úvod

### MOTTO:

**„Všechno, co opravdu potřebuji znát, jsem se naučil v mateřské školce.“**

**(Robert Fulghum)**

Charakteristickým znakem moderní pedagogiky a psychologie je posun od převážně materiální koncepce vzdělávání k rozvoji osobnosti dítěte s pozitivním vztahem k sobě samému i k druhým. Nástrojem k probuzení tohoto aktivního přístupu k rozvoji osobnosti, individuality, citového postoje vůči ostatním lidem, přírodě, zemi, práci, rodině, zdraví, historii, tradicím a zvykům je záměr Školního vzdělávacího programu MŠ (dále jen ŠVP).

Je zarážející, že již děti v předškolním věku dávají přednost televizi nebo počítači před zvědavostí, objevováním či prožitkovým situacím v objevování světa kolem nás.

Konzumní život a honba za životními jistotami zkracují aktivně strávený čas rodičů s dítětem. Je lepší, rychlejší, pohodlnější pro rodiče odvézt dítě autem k MŠ než se projít pěšky a odpovídat na otázky svých zvědavých ratolestí.

Dítě nemůže vyrůstat jako sobec, který zná jen sebe, ale má si všimnout ostatních, prožívat s nimi radost i bolest. Proto chceme naše děti učit vzájemně si pomáhat, dávat za pravdu myšlence, „že dítě není nádoba, kterou je výchovou třeba naplnit, ale květina, kterou má naše výchova zušlechtit“.

A právě výchova nás všech k rozvoji osobnosti s pozitivním vztahem k člověku, zemi, přírodě, ale i k nedotknutelnosti lidských práv, rovnosti všech lidí, k solidaritě se slabšími a ohroženými jedinci, k základům pro zdravý život a význam životního prostředí, znamená pro děti velmi důležitý podnět k rozvoji aktivity, schopností a citové stránky osobnosti dítěte.

Ve všech oblastech rozvoje dětské osobnosti je důležitá úzká spolupráce rodiny se školou a dětmi. Je třeba si uvědomit, že mnozí rodiče se zprostředkovaně přes své děti dostávají k mnohému, co bylo u nich v dětství opomenuto či zanedbáno.

Každá etapa vývoje dítěte má své charakteristiky, své úkoly či svá úskalí, ale každá je důležitá – „specificky důležitá“! Jedno dobře prožité období připravuje půdu pro dobré prožívání a zvládnání úkolů období následujícího, období pro generaci 3. tisíciletí.

č. j. MŠ 151/23

### 3. Identifikační údaje

**Název programu:** HRAJEME SI CELÝ ROK

ŠVP vychází z RVP PV č. j. 32405/2004-22

**Zřizovatel:** obec Návší

Adresa: Obecní úřad Návší

čp. 327

739 92 Návší

telefon: 737 584 035

**Zařazení do sítě škol:** 1. 1. 2003

**Název školy:** Mateřská škola Kaštánek Návší, příspěvková organizace

**Adresa školy:** Kaštanová 226, 739 92 Návší

Odloučené pracoviště č. p. 344, část obce Návší

**Ředitel školy:** Jarmila Slowioczková – zpracovatelé programu

**Zástupce ředitele:** Šárka Hermannová

**Telefon:** 558 358 053, 731 446 757, elokované pracoviště: 731 975 584

**E – mail:** [msnavsi@seznam.cz](mailto:msnavsi@seznam.cz)

**Webové stránky:** [www.msnavsi.cz](http://www.msnavsi.cz)

**IČO:** 70983984

**IZO:** MŠ 107622653

ŠJ 103020764

ŠJ – výdejna 174001011

**Kapacita:** na ulici Kaštanová – 90 dětí

elokované pracoviště – 20 dětí

kapacita školní jídelny – 170 strážníků

**ŠVP:** platnost od 1.9. 2016

aktualizován 1.9. 2025

## 4. Obecná charakteristika školy a okolí

MATEŘSKÁ ŠKOLA KAŠTÁNEK se nachází v obci Návsí, která leží v Jablunkovské brázdě obklopená Slezskými Beskydami. Jednopodlažní budova na ul. Kaštanová č.p. 226 byla rekonstruována a provoz byl zahájen 1.9. 1978.

V nejbližším okolí mateřské školy se nachází důležité objekty, které nám pomáhají při vzdělávací činnosti: hasičská zbrojnice, vlakové nádraží, pošta, obecní úřad, obchody, fotbalové hřiště, kostel, biofarma.

Po celou dobu provozu dostala budova nový ráz v podobě výměny střechy, zateplení a nové fasády, výměny oken, položení dlažby kolem ní. Proběhla rekonstrukce vnitřní i venkovní kanalizace, nové topení na tepelné čerpadlo, rekonstrukce sociálních zařízení pro třídu Motýlků, Včeliček a Berušek.

Byla provedena elektroinstalace v přízemí i malování v patře.

MŠ je čtyřtřídní s vlastní kuchyní. Prostory tříd jsou vybavené novým nábytkem, hracími a pracovními koutky, interaktivní tabulí, hernami pro pohybovou aktivitu a odpolední odpočinek.

Každá třída má svůj název: Broučci, Berušky, Motýlci, Včeličky. Všechny třídy jsou specifické svou výzdobou, vybaveností i aktivitami odpovídajícím věku dětí. Děti vzdělává 8 pedagogů, pečují o ně 4 provozní zaměstnankyně a 3 zaměstnankyně školní jídelny.

K budově patří velmi prostorná školní zahrada, která je využívána celoročně. V zahradních prostorách se nachází sociální zařízení, místnost pro uložení hraček, sportovního vybavení, altánek, přístřešky, velké pískoviště, dřevěné hrací stavby, dětské hřiště, houpačky, pružinová houpadla i pracovní stoly. Rovněž i sportovní vyžití umožňuje dětem námořní loď. Hezké prostředí dotváří osázená zeleň (jehličnaté, listnaté stromy, okrasné keře). Nově ji zdobí vydlážděné cestičky, ale i cestičky k procvičování smyslového vnímání, vysmátý prolézací tunel i pěstitelský koutek pro děti v podobě vyvýšených záhonků.

Součástí Mateřské školy Kaštánek je V. třída s názvem Světlušky, která se nachází v části obce Návsí – č. 344 (odloučené pracoviště). Je umístěna v přízemí obecní budovy, jejíž součástí je i vlastní kuchyně. Ve zbývajících prostorách budovy jsou 2 obecní byty.

Děti vzdělávají 2 paní učitelky, pečují o ně, 1 provozní zaměstnankyně a 1 zaměstnankyně školní jídelny.

Třída je vybavená hracími a pracovními koutky. Od začátku školního roku 2022 - po rekonstrukci využíván nový prostor jako herna pro pohybovou aktivitu a odpolední odpočinek a z části i jídelna. K pobytu venku děti využívají část zahrady vybavenou pískovištěm,

kyvadlovými houpačkami, lavičkami, plastovou skluzavkou, dřevěnou konstrukcí se dvěma houpačkami, přenosným plastovým domečkem i dřevěným dětským hřištěm. Ke vzdělávací činnosti, k poznávání okolí a rozvoji osobnosti s pozitivním vztahem k zemi, přírodě a životnímu prostředí dětem slouží okolní krajina s lesním porostem.

Zřizovatelem Mateřské školy Návsí 226 i odloučeného pracoviště 344 je Obec Návsí.

## Specifika tříd

**Mateřská škola má 5 tříd se vzdělávacím zaměřením na environmentální výchovu:**

Broučci: věk dětí 2–3 roky (I. třída – 12 dětí, homogenní třída)

Berušky: věk dětí 2,5 – 4,5 roky (II. třída – 22 dětí, homogenní třída)

Motýlci: věk dětí 4–5 let (III. třída – 24-28 dětí, homogenní třída)

Včeličky: věk dětí 5–7 let (IV. třída – 24-28 dětí, homogenní třída)

Světlušky: 2–6 let (V. třída – 20, heterogenní třída. Věkově smíšené složení třídy přispívá k sociálnímu zrání dětí)

Nejvyšší povolený počet dětí v mateřské škole:

**Kapacita:** na ulici Kaštanová – 90 dětí

elokované pracoviště – 20 dětí

## **5. Podmínky vzdělávání**

5.1 Věcné podmínky

5.2 Životospráva

5.3 Psychosociální podmínky

5.4 Organizace a provoz

5.5 Přijímání dětí do MŠ dle platné legislativy

5.6 Řízení MŠ

5.7 Personální a pedagogické zajištění

5.8 Spoluúčast rodičů

5.9 Podmínky pro vzdělávání dětí se speciálními potřebami

5.9.1. Jazyková příprava dětí s nedostatečnou znalostí českého jazyka

5.10 Podmínky vzdělávání dětí od dvou do tří let

5.11 Podmínky pro vzdělávání nadaných dětí

## 5.1. Věcné podmínky

### Pětitřídní MŠ:

- třída Berušek, Motýlků, Včeliček a Světlušek má vlastní hernu s pracovním, svou šatnu a hygienické sociální zařízení, třída Broučků slouží jako pracovní i herna, hygienické zařízení je využíváno ve střídavém režimu s třídou Berušek
- prostory jsou vyhovující k uspořádání koutků, ke skupinovým, a individuálním činnostem
- z větší části je dětský nábytek otevřený, aby děti na hračky, pomůcky a materiál dosáhly a zpět je uměly uložit
- sedací nábytek je výškově diferencovaný
- vybavení hračkami, pomůckami a ekologicky nezávadným materiálem je doplňováno dle nabídek katalogů a finančních možností
- šatny pro děti jsou vybaveny novými šatnovými bloky
- hygienická sociální zařízení jsou renovována
- děti se podílejí ve větší míře na výzdobě vnitřního prostředí MŠ i vývěsných skříněk OÚ Návsi svými pracemi, kde si je mohou zhlédnout rodiče i veřejnost, práce jsou vždy zaměřeny k určitým tématům a neustále obnovovány
- nadále dle finančních možností a potřeb obnovujeme a zařizujeme vybavení MŠ novými dětskými stoly, nákupem skříní pro pomůcky, zařízení badatelského koutku, tvorbou zásuvné stěny pro úložný prostor dětských lehátek ve třídě Berušek, tvorbou nově úložných prostor u Motýlků i Včeliček, nákupem pomůcek k zajištění digitální výuky – interaktivní tabule do dvou tříd, vzdělávací programy, tablety pro děti, robotické včelky, stavebnice
- prostor školní zahrady na ul. Kaštanová je v největší míře vyhovující
- sociální a hygienické zařízení, přístřešky pro děti na školní zahradě jsou renovovány
- postupně dotvářeny hrací i pěstitelské koutky
- MŠ po celkové rekonstrukci elektrického vedení, sociálního zařízení na třídách i malování všech vnitřních prostor budovy, zajištěny ve třech třídách zástěny pro úložný prostor

**Plánované cíle v krátkodobém výhledu** – vycházíme z potřeby nadále obnovovat:

- vybavení MŠ i školní zahrady – pomůckami, hračkami, materiálem a sportovním nářadím
- dle finančních možností obnovovat dětská hřiště, pěstitelské koutky

**MŠ Návsí č. 344** - odloučené pracoviště budova a školní zahrada

Byla zajištěna:

- a) výměna dětských židliček, nákup skříní pro pomůcky i hračky
- b) pořízená interaktivní tabule, vzdělávací programy, pomůcky pro digitální vzdělávání (tablet, robotická včela)
- c) rekonstrukce herny a položení nového koberce
- d) výměna osvětlení
- e) obnova šatnových bloků
- f) oplocení školní zahrady
- g) nákup pružinových houpadel na zahradu, houpaček se skluzavkou, dřevěného dětského hřiště, oprava pískoviště, zakoupení zahradního domku pro uschování venkovních hraček
- h) doplnění dřevěného vybavení (zahradní stoly, lavice, slunečníky...)
- ch) rekonstrukce elektrického vedení
- i) rekonstrukce topení
- j) malování MŠ

**Plánované cíle ve výhledu:**

- nákup a obnova pomůcek i hraček dle potřeby
- průběžné doplňování herních prvků školní zahrady i sportovního vybavení

## 5.2. Životospráva

- vhodná skladba jídelníčku – zařazování nových druhů zeleniny, ovoce
- zdravá technologie – záměna klasických surovin (mouka, tuky...) za luštěninové, celozrnné suroviny v co největší míře
- p. kuchařky vaří pro děti dle výživových norem, připravují i nové vlastní recepty, využívají zdravé bio potraviny, vytvářejí zdravější stravovací návyky
- mezi jednotlivými pokrmy jsou dodržovány vhodné tříhodinové intervaly
- kuchyň je součástí MŠ a jídlo se rozděluje na jednotlivé třídy z připraven
- preferujeme samostatnost dětí (chystání si svačinky v přípravě na tácech, výběr příloh – zeleniny, ovoce, odnášení nádobí)
- postupně používat příbor na všech třídách
- pitný režim během celého dne je zajištěn
- je nepřijatelné násilně nutit děti do jídla (profesionální přístup pedagogických i ostatních zaměstnanců)
- děti jsou dle počasí dostatečně dlouho venku – dostatek pohybu na školní zahradě i v okolí MŠ – na vycházkách, fotbalovém hřišti a v lese
- pobyt Broučků a Berušek je v co největší míře organizován na školní zahradě
- nutno respektovat individuální potřeby dětí: aktivitu, odpočinek, spánek (odpolední odpočinek v přiměřeném čase nahradit zájmovou činností)
- poskytovat dětem přirozený vzor podle zásad zdravého životního stylu
- **diety:** na základě lékařského vyjádření umožňujeme stravování dětí s doporučeným dietním jídlem. V případě dietního omezení umožňujeme rodičům, aby svým dětem mohli domácí stravu podávat do MŠ

### Návrhy na zlepšení:

- zvyšovat fyzickou zdatnost dětí
- dbát na správné držení těla (prostřednictvím zdravotního cvičení, jógy)
- postupně snižovat množství cukru v nápojích
- rozšířit nabídku zdravých nápojů (nabídka čisté vody)
- vylepšovat pestrost jídelníčku – nové recepty, zdravá výživa

## 5.3 Psychosociální podmínky

Tyto podmínky spočívají v dodržování následujících zásad, aby se děti i dospělí cítili v prostředí naší mateřské školy dobře, spokojeně, jistě a bezpečně:

- postupně se adaptovat na nové prostředí
- respektovat potřeby dětí (navozovat situaci pohody, klidu)
- rovnocenné postavení dětí
- umožňujeme pobyt se sourozenci, kamarády
- podporovat samostatnost dětí možností výběru a vrácením otázek
- postupně vyřazujeme nezdravé soutěžení dětí
- převažuje formativní hodnocení, podporujeme dítě nebát se
- děti jsou seznamovány s jasnými pravidly chování ve skupině tak, aby se ve třídách vytvořil kolektiv dobrých kamarádů, kde jsou všichni rádi

### Patologické jevy

- učitelky se věnují prevenci šikany a rizikovému chování tím, že podporují neformální vztahy dětí ve třídě a ovlivňují je prosociálním směrem
- neponižovat druhé, neposmívat se práci druhého, neublížovat si, neničit práci druhému, fyzicky se nenapadat
- vést děti k podněcování kladných vlastností, vlastním vystupováním a vedením učitelky, příkladem ostatních, působením rodiny, kolektivu, upevňováním dobrých vztahů během celého dne pobytu v MŠ
- prevence před nežádoucím chováním vnějšího okolí:
  - naučit děti libé a nelibé dotyky
  - nebrat nic od cizích lidí
  - nesbírat odhozené věci (plechovky, injekční stříkačky)
  - učit se odmítnout, říct " ne "
  - využívat na svou obranu silný křik
  - neochutnávat alkohol
  - mít povědomí o číslech záchranných složek

### Návrh na zlepšení:

- podporovat pozitivní chování, pěstování klimatu sociální pohody ve třídě

## 5.4. Organizace a provoz

### **Program dne (ul. Kaštanová 226):**

**6.30 hod.** - MŠ se otvírá (vstup pro rodiče do MŠ pouze s bezpečnostním čipem) a děti se scházejí ve třídě Berušek – II. Třída

**7.00 hod.** - děti se rozcházejí do svých tříd

**7.00 – 8.35** – volná hra, spontánní činnosti, individuální zacílené činnosti, komunitní kruh, pohybové aktivity

**8.35 – 9.00** – dopolední svačina

**9.00 – 9.30** – následují didakticky zacílené činnosti, řízené činnosti – skupinové (poznávání, rozvíjení, přispívání, předávání, obohacování...)

**9.30 – 11.30** – příprava na pobyt venku, pobyt venku (náhradní činnost)

**11.30 – 12.30** – hygiena, podávání oběda, příprava na odpočinek a zájmové aktivity

**12.30 – 14.15** – zájmová činnost, odpočinek

**14.15 – 16.00** – odpolední svačina, zájmové činnosti dětí, spontánní činnosti, předávání dětí zákonným zástupcům a pověřeným osobám

### **Program dne elokované pracoviště Návsí 344**

**6.30 hod.** - MŠ se otvírá (vstup pro rodiče do MŠ pouze s bezpečnostním čipem)

**6.30 hod. - 8.35** - volná hra, spontánní činnosti, individuální zacílené činnosti, komunitní kruh, pohybové aktivity

**8.35 - 9.00** - dopolední svačina

**9.00 – 9.30** - následují didakticky zacílené činnosti, řízené činnosti – skupinové (poznávání, rozvíjení, přispívání, předávání, obohacování...)

**9.30 – 11.30** - příprava na pobyt venku, pobyt venku (náhradní činnost)

**11.30 - 12.30** - hygiena, podávání oběda, stomatologie, příprava na odpočinek a zájmové aktivity

**12.30 – 14.15** – zájmová činnost, odpočinek

**14.15 – 16.00** - odpolední svačina, zájmové činnosti dětí, spontánní činnosti, předávání dětí zákonným zástupcům a pověřeným osobám

Povinné předškolní vzdělávání pro obě MŠ má formu pravidelné denní docházky v pracovních dnech od 8:15 do 12:15 hod. (**rozsah povinného předškolního vzdělávání jsou 4 hodiny**).

## 5.5. Přijímání dětí do MŠ dle platné legislativy

Do tříd mateřské školy zařazujeme děti od 2 let věku – 7 let.

Ředitel mateřské školy Návsí, příspěvkové organizace stanovuje kritéria, podle kterých postupuje při rozhodování o přijetí či nepřijetí dítěte na základě ustanovení (§34 odst. 1 zákona č. 561/2004 Sb., školský zákon v platném znění)

Předškolní vzdělávání se organizuje pro děti ve věku od 3 do 6 let, nejdříve však pro děti od 2 let (účinnost od 1. 9. 2016)

### **Přednostní přijetí dítěte:**

#### **KRITÉRIA:**

1. Do MŠ zřízené obcí se přednostně přijímají děti, které od počátku školního roku, který následuje po dni, kdy dítě dosáhne pátého roku věku, do zahájení povinné školní docházky dítěte, je předškolní vzdělávání povinné, není-li dále stanoveno jinak. (§34 odst. 1 zákona č. 561/2004 Sb., školský zákon, v platném znění). Účinnost od 1. 9. 2017.
2. Do MŠ zřízené obcí se přednostně přijímají děti s odkladem školní docházky.
3. Do MŠ zřízené obcí se přednostně přijímají děti, které před začátkem školního roku dosáhnou nejméně čtvrtého roku věku.
4. Do MŠ zřízené obcí se přednostně přijímají děti, které před začátkem školního roku dosáhnou nejméně třetího roku věku, popřípadě děti, které dovrší 3 let věku do konce kalendářního roku.
5. Je povinné řádné očkování podle očkovacího kalendáře u dětí, pro které není předškolní vzdělávání povinné (§ 50 zákona č. 258/2000Sb., o ochraně veřejného zdraví). V případě dle lékařského vyjádření, může být dítě přijato s individuálním očkovacím plánem (kontraindikace).
6. Přijímány jsou děti s celodenním pobytem, ale možnost je daná i s polodenní docházkou.

O přijetí dítěte dle §16 ods.9, se zdravotním postižením, rozhoduje ředitelka MŠ na základě písemného vyjádření školského poradenského zařízení, popřípadě také registrujícího praktického lékaře pro děti a dorost, ustanovení dle §34 odst. 6 školského zákona. V případě

přijetí dětí s priznanými opatřenými třetího až pátého stupně, popřípadě dětí dle §16 ods.9, bude počet přijímaných dětí snížen v souladu s právními předpisy.

Termín přijímacího řízení bude probíhat v měsíci březen–duben a předchází mu „Den otevřených dveří“, který se realizuje dle aktuálních epidemiologických podmínek.

O termínech zápisů je veřejnost informována prostřednictvím plakátů v obci, v místním zpravodaji a na webových stránkách.

Děti do mateřské školy jsou přijímány i během školního roku, pokud není naplněna kapacita MŠ.

Rozhodnutí o přijetí je možno vydat výjimečně i na dobu určitou – zkušební doba 3 měsíců, a to v případě, není-li do zápisu mateřské školy zcela zřejmé, do jaké míry bude dítě schopno přizpůsobit se podmínkám mateřské školy.

## **Organizace vzdělávání**

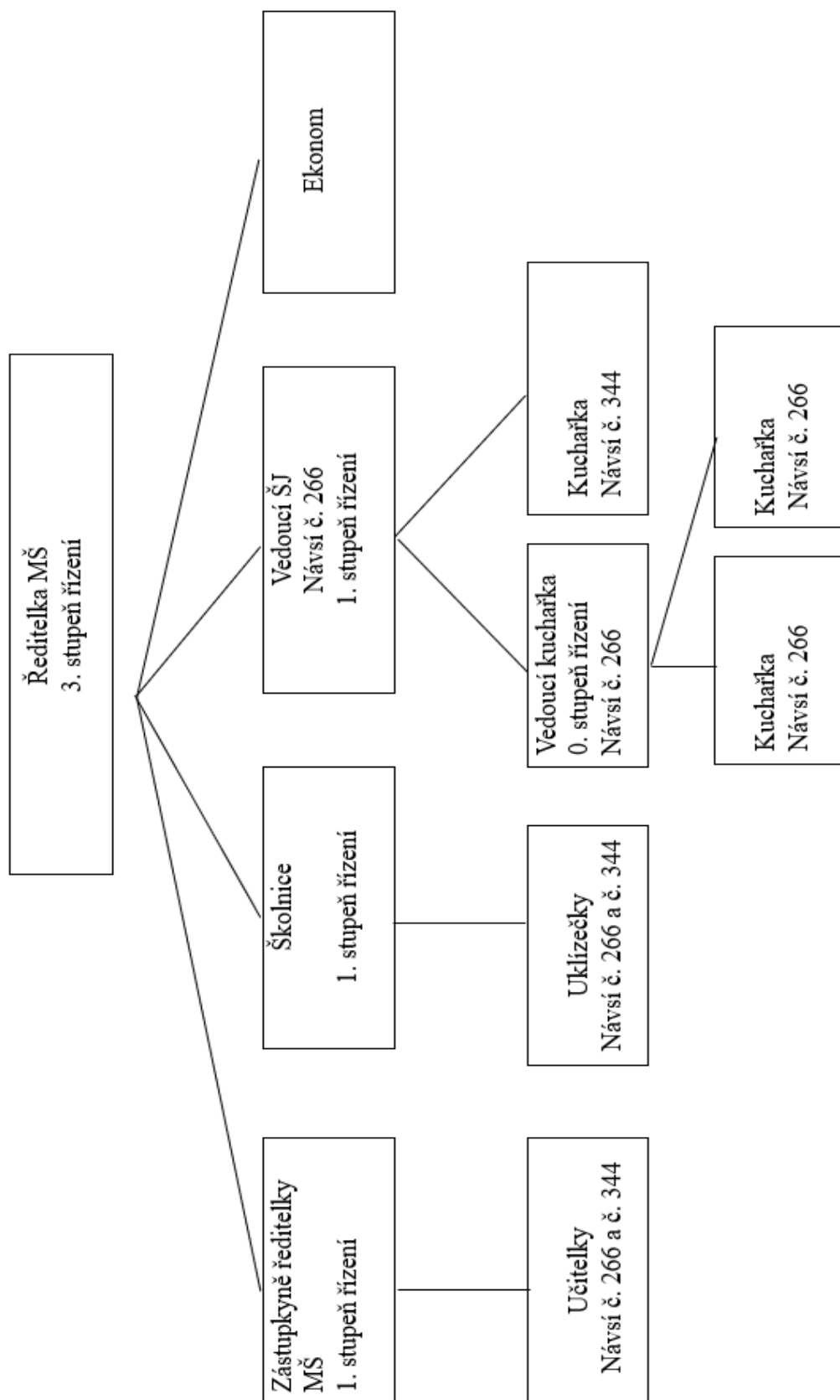
**Mateřská škola má 5 tříd se vzdělávacím zaměřením na environmentální výchovu:**

- 1) Broučci: věk dětí 2–3 roky (I. třída – 12 dětí, homogenní třída)
- 2) Berušky: věk dětí 2,5 – 4,5 roky (II. třída – 22 dětí, homogenní třída)
- 3) Motýlci: věk dětí 4–5 let (III. třída – 24-28 dětí, homogenní třída)
- 4) Včeličky: věk dětí 5–7 let (IV. třída – 24-28 dětí, homogenní třída)
- 5) Světlušky: 2–6 let (V. třída – 20, heterogenní třída. Věkově smíšené složení třídy přispívá k sociálnímu zrání dětí)

Povinnost předškolního vzdělávání: Od počátku školního roku, který následuje po dni, kdy dítě dosáhne pátého roku věku, do zahájení povinné školní docházky dítěte, je předškolní vzdělávání povinné! Není dána ve dnech školních prázdnin. Dítě má právo se vzdělávat v MŠ po celou dobu jejího provozu. Náležitost omlouvání neúčasti dítěte upravuje školní řád. Povinné předškolní vzdělávání má formu pravidelné denní docházky v pracovních dnech od 8:15 do 12:15 hod. (rozsah povinného předškolního vzdělávání jsou 4 hodiny).

## 5.6. Řízení mateřské školy

Organizace Mateřské školy Kašánek Návsi, PO  
od 1. 9. 2025



## 5.7. Personální a pedagogické zajištění

### PEDAGOGOVÉ

- v mateřské škole pracuje 10 pedagogů s odbornou kvalifikací pro práci s dětmi v předškolním zařízení a z toho 2 v odloučeném pracovišti Návsí č. p. 344
- pedagogové naší školy chápou nutnost průběžného sebevzdělávání jakožto přirozenou podmínku k pedagogické činnosti obecně. Všichni zaměstnanci splňují kvalifikační požadavky na dané pracovní zařazení a dále se vzdělávají samostatně i v rámci DVPP. Každá iniciativa pedagogů, která souvisí se zkvalitněním sebevzdělávání, je vítána a maximálně podporována. Pedagogové jednájí, chovají se a pracují profesionálním způsobem. Pedagogická práce je organizována tak, aby byla při všech činnostech zajištěna dětem optimální pedagogická péče. Prioritou je týmová spolupráce.
- pracovní doba pedagogických pracovníků je organizována takovým způsobem, aby byla vždy a při všech činnostech zajištěna dětem optimální pedagogická péče a zajištěny bezpečnostní normy a směrnice mateřské školy o ochraně zdraví a bezpečnosti dětí.
- v MŠ je zajištěno překrývání přímé pedagogické činnosti učitelek v délce minimálně 2,5 hodiny.
- specializované služby, jako je logopedie, rehabilitace či jiná péče o děti se speciálními vzdělávacími potřebami, ke kterým předškolní pedagog sám není dostatečně kompetentní, jsou zajišťovány ve spolupráci s příslušnými odborníky (speciálními pedagogy, poradenskými psychology – PPP Třinec, lékaři aj.).

### PROVOZNÍ ZAMĚSTNANCI

- v mateřské škole pracují 4 provozní zaměstnankyně a 3 zaměstnankyně školní jídelny; v odloučeném pracovišti Návsí 344, pečují o děti jedna zaměstnankyně školní jídelny a jedna provozní zaměstnankyně
- mimo jiné se pružně přizpůsobují změnám v organizaci MŠ (stravování, potřeba pomoci, kde je potřeba), podílejí se svými nápady na realizaci provozu MŠ. Vůči rodičům a dětem jsou taktí, zachovávají mlčenlivost. Udržují pohodové klima mezi zaměstnanci.

## 5.8. Spolupráce se zákonnými zástupci a se zřizovatelem MŠ

Ve vztazích mezi zaměstnanci školy a rodiči podporujeme oboustrannou důvěru a otevřenost, vstřícnost, porozumění, respekt a ochotu spolupracovat. Naše mateřská škola je otevřená rodičům, snaží se působit v souladu s rodinnou výchovou:

- umožňuje se seznámit s prostředím mateřské školy v Den otevřených dveří, dle aktuální epidemiologické situace)
- pedagogové nezasahují do soukromí rodiny, chrání její soukromí
- adaptace dětí za přítomnosti rodičů, vzájemná komunikace, priorita rodinné výchovy,
- jednotné působení na dítě
- vzájemná informovanost o dítěti
- spolupráce s Klubem rodičů a přátel školy
- společné aktivity MŠ a rodičů, podpora aktivní spoluúčasti rodiny na uskutečňování aktivit a společných prožitků s dětmi (podzimní aktivity, dílničky, vánoční hra pro celou rodinu, vánoční zvyky a tradice – tvorba kostýmů, společná setkání u různých příležitostí, oslava Dne rodiny – program dětí pro celou rodinu, zapojení i prarodičů).
- přijímat nápady a podněty rodičů, projeví-li zájem při spolurozhodování při plánování programu MŠ
- sponzorství
- brigádnická pomoc – spolupráce při zvelebování školní zahrady – výsadba stromů, opravy a nátěry dřevěného vybavení

### Návrh na zlepšení:

- nadále zvyšovat otevřenost školy vůči rodině dětí
- hledat a využívat další možnosti zlepšení informovanosti zákonných zástupců

## MŠ JE SOUČÁSTÍ OBCE

Spolupráce se zřizovatelem MŠ – OÚ Návsi – zajištění finančního zabezpečení pro materiální i provozní náklady MŠ, spoluúčast na setkáních školské komise či zasedání rady OÚ při schvalování rozpočtu MŠ pro příští krátkodobý i dlouhodobý výhled, společná setkání s dětmi a představiteli OÚ u příležitosti oslav, kulturních či duchovních tradic. Účast zástupců OÚ na

akcích MŠ (posezení u stromečku, rozloučení s předškoláky). Děti MŠ se účastní akcí pořádaných obecním úřadem (vystoupení pro jubilanty, vítání občánků, obecní Mikuláš). Výzdoba vývěsných skříněk OÚ výtvarnými pracemi dětí. Příspěvky o dění a aktivitách z MŠ do obecního zpravodajství „Návsíčko“.

## 5.9. Podmínky pro vzdělávání dětí se speciálními potřebami

Dítětem se speciálními vzdělávacími potřebami je dítě, které k naplnění svých vzdělávacích možností nebo k uplatnění a užívání svých práv na rovnoprávném základě s ostatními, potřebuje poskytnutí podpůrných opatření. Tyto děti mají právo na bezplatné poskytování podpůrných opatření z výčtu uvedeného v § 16 školského zákona. Podpůrná opatření realizuje mateřská škola.

Podpůrná opatření se podle organizační, pedagogické a finanční náročnosti člení do pěti stupňů: PO 1. stupně uplatňuje škola nebo školské zařízení i bez doporučení školského poradenského zařízení na základě (PLPP) plán pedagogické podpory. PO 2. až 5. stupně lze uplatnit pouze s doporučením ŠPZ. Začlenění PO do jednotlivých stupňů stanoví Příloha č. 1 vyhlášky č.27/2016 Sb.)

Dětem se speciálními vzdělávacími potřebami bude dle stupně jejich znevýhodnění a postižení při začleňování do předškolního vzdělávání věnována průběžná, zvláštní, individuální pozornost.

*Pojetí vzdělávání dětí s přiznanými podpůrnými opatřeními Rámcové cíle a záměry předškolního vzdělávání jsou pro vzdělávání všech dětí společné.* Důležitou podmínkou efektivní inkluze je kvalifikovaný tým pedagogů, jejich otevřenost, systematická práce, spolupráce s PPP či SPC, ale v první řadě úzká spolupráce s rodinami dětí. Také reflexe a komunikace v pedagogickém týmu společně s komunikací s dětským kolektivem se jeví jako bazální, v úspěšné integraci/inkluzi dítěte. Stanovení Individuálního vzdělávacího plánu (dále jen IVP) či Plánu pedagogické podpory (PLPP) a jeho realizace je podmíněna hlubokým pochopením dítěte, jeho jedinečnosti, rozličných potřeb ze strany učitele. Je důležité cesty hledat, reflektovat je a v případě, že nejsou nalezeny, je hledat znovu. Pro děti ve škole, jakožto pro přirozenou sociální skupinu, je přínosné vzájemné obohacování se v rámci skupiny. Jsme to my učitelé, kteří vhodným pedagogickým způsobem dokážou rozdíly jednotlivce podat jako zcela normální a přirozené. IVP dětí se vzdělávacími potřebami se pravidelně evaluují a přizpůsobují aktuálním potřebám dětí a situaci školy.

### Návrhy na zlepšení:

- včasné diagnostikovat u dětí případné postižení

- spolupráce se zákonnými zástupci při vyšetření ve školském poradenském zařízení
- spolupráce s odborníky i mimo oblast školství
- vytvářet podmínky pro pozitivní přijetí dítěte se speciálními vzdělávacími potřebami v komunitě třídy a školy

### **5.9.1. Jazyková příprava dětí s nedostatečnou znalostí českého jazyka**

Děti – cizinci a děti, které pocházejí z jiného jazykového a kulturního prostředí, potřebují podporu učitelek mateřské školy při osvojování českého jazyka. Pokud rodiče sami neovládají český jazyk na úrovni rodilého mluvčího, nemohou své děti v poznávání českého jazyka přímo podpořit a děti se ocitají ve znevýhodněné pozici, je třeba věnovat zvýšenou pozornost tomu, aby dětem s nedostatečnou znalostí českého jazyka začala být poskytována jazyková podpora již od samotného nástupu do mateřské školy. Při práci s celou třídou je třeba mít na vědomí, že se v ní nacházejí i děti, které se český jazyk učí jako druhý jazyk, uzpůsobit tomu didaktické postupy a děti cíleně podporovat v osvojování českého jazyka. My jako mateřská škola poskytujeme přípravu pro zajištění plynulého přechodu do základního vzdělávání.

Ředitelka mateřské školy může na základě posouzení potřebnosti jazykové podpory dítěte, zařadit do skupiny pro jazykovou přípravu rovněž jiné děti, než jsou cizinci v povinném předškolním vzdělávání, pokud to není na újmu kvality jazykové přípravy. Kurikulum češtiny jako druhého jazyka pro povinné předškolní vzdělávání, který lze využít při individualizované práci s dětmi s nedostatečnou znalostí českého jazyka již od nástupu do MŠ.

## 5.10. Podmínky vzdělávání dětí od dvou do tří let

Předškolní období je zásadní pro utváření celoživotních návyků, respektování pravidel a norem. Ve věku dvou let je dítě zpravidla připraveno tyto aspekty rozeznávat a přijímat. Pokud se v mateřské škole vzdělávají děti mladší tří let, zajišťujeme další podmínky, které reagují na vývojová specifika, individuální potřeby, zájmy a možnosti těchto dětí. Dítě ve věku od dvou do tří let má některé potřeby jiné nebo intenzivnější než děti starší. Potřebuje stálý pravidelný denní režim, dostatek emoční podpory, zajištění pocitu bezpečí, přiměřeně podnětné prostředí a činnosti, více individuální péče a srozumitelná pravidla.

### **Podmínky naší MŠ pro vzdělávání dětí od dvou do tří let jsou:**

- mateřská škola je vybavena dostatečným množstvím podnětných a bezpečných hraček a pomůcek vhodných pro dvouleté děti
- ve třídě s věkově homogenním uspořádáním pro dvouleté děti je použito více policových skříněk k ukládání hraček a pomůcek, které jim umožňují dostatečné množství podnětů k hrám a činnostem
- prostředí je upraveno tak, aby poskytovalo dostatečný prostor pro volný pohyb a hru dětí, umožňovalo variabilitu v uspořádání prostoru a zabezpečovalo možnost naplnění potřeby průběžného odpočinku
- mateřská škola je vybavena dostatečným zázemím pro zajištění hygieny dítěte
- šatna je vybavena dostatečně velkým úložným prostorem na náhradní oblečení a hygienické potřeby
- je zajištěn vyhovující režim dne, který respektuje potřeby dětí (zejména pravidelnost, dostatek času na realizaci činnosti, úprava času stravování, dostatečný odpočinek)
- mateřská škola vytváří podmínky pro adaptaci dítěte v souladu s jeho individuálními potřebami
- dítěti je umožněno používání specifických pomůcek pro zajištění pocitu bezpečí a jistoty
- vzdělávací činnosti jsou realizovány v menších skupinách či individuálně, podle potřeb a volby dětí
- učitelka uplatňuje k dítěti laskavě důsledný přístup, dítě pozitivně přijímá
- v mateřské škole jsou aktivně podněcovány pozitivní vztahy, které vedou k oboustranné důvěře a spolupráci s rodinou

**Péče o děti od dvou do tří let máme organizačně a provozně zajištěnou.**

Popsané podmínky vycházejí z potřeb dvouletých dětí. Mateřská škola má být připravena na dítě, ne dítě na školu. Učitelky mají promyšleny a připraveny vhodné podmínky ještě před přijetím těchto dětí. Adaptace probíhá postupně. Bez tlaku na dítě, ovšem pravidelně. Obdobím adaptace prochází nejen dítě, ale celá rodina. Vnímáme to jako velmi důležité období, kdy vznikají pevné vazby mezi rodinou a mateřskou školou.

**Rodičům je nabídnutá možnost upravit adaptační dobu podle individuálních potřeb dítěte.**

## 5.11. Podmínky pro vzdělávání dětí nadaných

Mateřská škola vytváří ve školním vzdělávacím programu a při jeho realizaci podmínky k co největšímu využití potenciálu každého dítěte s ohledem na jeho individuální možnosti. To platí v plné míře i pro vzdělávání dětí nadaných.

- **Materiální podmínky** zabezpečí pořízením předmětů a pomůcek, které napomohou dalšímu rozvoji dětí s nadáním (encyklopedie z různých oblastí, náročnější didaktické pomůcky podporující rozvoj logického myšlení, pomůcky k experimentování, v případě uměleckého nadání – např. nadstandardní výtvarný materiál atd.).
- **Personální podmínky** zabezpečí speciálním pedagogickým přístupem učitelek k dětem s nadáním.

Učitelky budou pro úspěšnost práce s nadaným dítětem dodržovat pravidla:

- vstřícná komunikace, pozorné naslouchání, neautoritativní komunikace
- vytvoření dostatečného prostoru pro seberealizaci, prezentaci a sebevyjádření
- nerušit dítě, je-li zaujato činností
- společně hodnotit, diskutovat
- vybírat komplexnější činnosti, úkoly s možností různé obtížnosti, s možností spolupráce, nenutit dítě do činností
- podporovat jeho aktivitu, předkládat podnětný materiál
- vzdělávat se v oblasti, pro kterou je dítě nadáno, aby je učitelky mohly vést a napomáhat mu k dalšímu rozvoji

Organizace vzdělávání u nadaného dítěte bude probíhat v běžné třídě, formou individuální integrace s využitím obohacujícího pedagogického přístupu, úzkou spoluprací se zákonnými zástupci dítěte a v souladu s doporučeními ŠPZ.

**Návrhy na zlepšení:**

- včasné diagnostikovat nadané dítě
- realizovat rozšířené aktivity pro nadané děti

## 6. Charakteristika vzdělávacího programu

Vzdělávací program naší MŠ s názvem „Hrajeme si celý rok“ je přizpůsoben psychickým a fyzickým možnostem dětí v předškolním věku. Je plně sladěn s obsahem Rámcového vzdělávacího programu.

Tato koncepce ukazuje cíle výchovně vzdělávací nabídky, která bude směřovat děti z Mateřské školy Kaštánek Návší, ul. Kaštanová 226 a odloučeného pracoviště v Návší č. p. 344 k naplňování vzdělávacích záměrů a kompetencí.

Výběr programového obsahu nabízí dětem široké spektrum činností a aktivit, u kterých děti uplatňují své schopnosti a dovednosti. Podporují rozvoj vlastností s perspektivou praktického uplatnění a všestranného rozvoje dítěte.

Charakteristickým znakem výchovně vzdělávací činnosti naší MŠ je posun od převážně materiální koncepce vzdělávání k prožitkovému učení k rozvoji osobnosti dítěte s pozitivním vztahem k sobě samému i druhým.

Vizí je zvyšovat kvalitu vzdělávání a výchovy dětí, dle požadavků a potřeb současné doby a měnící se společnosti, být otevřený novým přístupům a myšlenkám. Podpořit jedinečnost, zvědavost, radost dětí z objevování světa, vytvořit pevný základ pro budoucí vzdělávací úspěchy.

Cíle předškolního vzdělávání jsou formulované očekávanými výsledky učení v klíčových kompetencích, očekávanými výsledky učení ve vzdělávacích oblastech a vymezením základních gramotností – nové projektové dny, aktivity dle finančních možností, výuka směrem k digitalizaci.

K naplňování cílů předškolního vzdělávání využíváme vzdělávací strategie, které respektují vývojové zvláštnosti dětí předškolního věku, jejich individuální možnosti, potřeby a zájmy. U dětí se speciálními vzdělávacími potřebami i u dětí nadaných volíme takové strategie, které odpovídají jejich individuálním potřebám a jsou doplněny podpurnými opatřeními umožňujícími každému dítěti plně se zapojit a rozvíjet svůj vzdělávací potenciál.

Základem volby strategií je konstruktivní budování poznatků na základě vlastních zkušeností dítěte, a informace získané pedagogickou diagnostikou. Při volbě postupů se vychází z poznatků o přirozených způsobech učení předškolního dítěte. Nejvýznamnějším z nich je spontánní učení, které probíhá zejména prostřednictvím hry vycházející ze zájmů a volby dítěte. Hra i spontánní činnosti proto tvoří podstatnou součást každodenního programu.

Ke spontánním aktivitám dětem nabízíme i vzdělávací činnosti připravované učitelem. Ty mohou být nepřímo či přímo řízené. V obou případech učitelka působí jako průvodce, které dítě podporuje, komunikuje s respektem, vyhýbá se manipulaci i vytváření soutěživého prostředí. Vzdělávací činnosti v MŠ realizujeme různými formami učení: **prožitkové učení, kooperativní učení, situační učení a sociální učení.**

V předškolním vzdělávání uplatňujeme všechny základní organizační formy: individuální, skupinová i hromadná. Důraz klademe na skupinovou formu založenou na principech kooperativního učení.

Zásadním cílem pedagogického diagnostikování je sledování vývoje a potřeb dítěte k zefektivnění vzdělávacího procesu. V procesu pedagogického diagnostikování využíváme těchto metod a nástrojů: průběžné pozorování s vedením záznamu; rozhovor s dítětem, s rodiči a s kolegyní; diagnostika iSphi.

Výsledky pedagogického diagnostikování využíváme pro plánování a další práci. Diferenciace vzdělávací nabídky je organizována podle individuálních potřeb každého dítěte s využitím poznatků z pedagogické diagnostiky.

**Záměr vzdělávacího úsilí se odráží v těchto oblastech rozvoje osobnosti dítěte.**

1. Biologické (Dítě a jeho tělo)
2. Psychologické (Dítě a jeho psychika)
3. Sociálně kulturní (Dítě, ten druhý a společnost)
4. Enviromentální (Dítě a svět)

**Vzdělávací obsah směřuje vzdělávací nabídku k očekávaným výsledkům učení.**

## 6.1. Realizace programového obsahu

### Zaměření školy

Ve vzdělávacím programu naší mateřské školy „Hrajeme si celý rok“ se odráží tradice a zvyklosti v obci, možnost denního kontaktu s přírodou a zajímavé vycházky do okolí. Snahou je v dětech probouzet úctu ke všemu živému, k lidské práci a k péči o přírodu. Jeho nedílnou součástí je úsilí o upevňování a prohlubování etických norem chování, podpora přátelství a kamarádských vztahů – neubližovat mladším, méně schopným, naopak je podpořit a pomoci jim, prohlubovat úctu k rodičům a ostatním lidem. V našich podmínkách se setkávají děti mateřské školy, proto se snažíme zaměřovat na rozvíjení ohleduplnosti, spolupráci, solidaritu, obětavost a zdravé sebevědomí.

Celoročně se v různých obměnách v programu zabýváme zdravým životním stylem, snažíme se dětem vštěpovat zásady správné výživy a kladný vztah k pohybovým aktivitám, rozvíjet samostatné a zdravě sebevědomé děti cestou přirozené výchovy, položit základy celoživotního vzdělávání všem dětem podle jejich možností, zájmů a potřeb, rozvíjet péči o děti se speciálními vzdělávacími potřebami, a i děti nadané.

### Metody a formy vzdělávání

Předškolní vzdělávání dle ŠVP PV „Hrajeme si celý rok“ je uskutečňováno přirozeným dětským způsobem, především formou nezávazné dětské hry, kterou si dítě volí na základě vlastního zájmu, dochází ke střídání spontánních a řízených činností, vzájemně provázaných.

#### Upřednostňujeme tyto formy vzdělávání dětí:

- spontánní hra
- prožitkové učení
- individuální činnosti
- skupinové činnosti
- frontální výuka
- metoda tvůrčího přístupu
- situační učení, založené na vytváření a využívání situací
- komunitní kruh
- kooperativní činnosti

### **Realizujeme např. tyto metody vzdělávání:**

- hru jako základní prostředek učení (respektování práva dítěte hrát si)
- činnosti vycházející z rodinného prostředí
- podporujeme přirozenou touhu dítěte po pohybu
- rozvíjíme hygienické a pracovní návyky (důslednost), zručnost
- rozvíjíme poznání na základě přímého pozorování a vlastních poznatků
- rozvíjíme matematické představy na základě samostatného myšlení dítěte, děti se učí samostatně řešit úkol – matematická gramotnost
- v ekologické výchově vytváříme pozitivní vztah k přírodě
- u jazykové činnosti rozvíjíme řečové schopnosti, rozvíjíme aktivní řečový projev dětí
  - vzor dospělé osoby (prevence špatné výslovnosti)
- podporujeme tvořivost a osobitý projev
- v oblasti hudební činnosti podporujeme zpěvnost dětí, smysl pro rytmus
- v literární činnosti vychováváme posluchače a budoucí čtenáře dobré literatury – čtenářská gramotnost
- prvky dramatické činnosti upevňujeme a rozvíjíme schopnosti dětí seberealizovat se
- v mravní výchově rozvíjíme interaktivní a komunikativní dovednosti, vytváříme povědomí o vlastní zodpovědnosti za své jednání, učíme se ohleduplnosti a taktu vůči druhým
- u sexuální výchovy poskytujeme citlivé a taktní poučení v této oblasti
- relaxační činnosti
- badatelsky orientované činnosti (pozorování, objevování, experimentování ...)
- manipulativní činnosti
- sezónní činnosti – plavání a lyžování
- vycházky, výlety, exkurze, akce a vystoupení
- práce s digitálními technologiemi

Vzdělávací nabídka třídy je poskytována na základě věkových a individuálních zvláštností dítěte.

## 6.2. Tradiční akce

Nedílnou součástí života MŠ jsou TRADICE, které ji dodávají charakteristické rysy.

**Oslavy narozenin** – popřejeme si, zazpíváme, prohlédneme si fotografii narození

**Divadelní představení v MŠ**

**Sportovní dopoledne** – provádíme sportovní aktivity na školní zahradě

**Rozloučení s létem** – sportovní odpoledne s rodiči na školní zahradě

**Pečení brambor** – školní zahrada

**Drakiáda** – výroba papírových draků rodiči, pouštění

**Broučkiáda** – uspávání broučků s lampionovým průvodem

**Myslivec v MŠ** – beseda s myslivcem

**Adventní čas:**

**Zahájení vánoční hry pro celou rodinu**

**Mikuláš – Mikuláš v MŠ**

**Vánoční dílničky s rodiči** (dle aktuální epidemiologické situace)

**Vánoční tradice**

- zpěv + poslech koled, pečení perníčků
- vánoční zvyky i pouštění skořápek, rozkrájení jablek,
- zhotovení svíček z včelího vosku,
- lití rozpuštěného vosku do vody
- posezení u stromečku s ochutnávkou cukroví

**Zhotovení vánoční videa pro rodiče**

**Karneval** – výroba masek za pomoci rodičů, zpěv, tanec, soutěže

**Den jódu** – říční a mořský svět

**Utopení Mořeny a vítání jara**

- zhotovení Mořeny v MŠ
- zpěv písní za pochodu k řece
- vhození Mořeny do vody
- vítání jara

**Den otevřených dveří** – výroba dárečků pro nové děti, společné hry

**Barevný velikonoční týden** – činnosti dětí zaměřeny dle barvy dne – malování vajíček, pečení zajíčků, pomlázka...

**Den země** – sběr papíru i návštěva místní sběrně, úklid okolí, výroba papíru v MŠ, edukativní akce na školní zahradě.

**Den Matek** – zhotovení dárku, přání k vystoupení dětí v domově s pečovatelskou službou

**Den rodiny** – taneční vystoupení dětí v kulturním areálu, zábavný program pro děti

**Dětský den** – oslava Dne dětí, koloběžkové závody s kamarády z 1. třídy

**Školní výlet** – výlet dětí s poznávacími aktivitami

**Škola nanečisto** – návštěva předškolních dětí Masarykovy základní školy v Návsi

**Rozloučení se školáky** – vystoupení dětí pro rodiče, pasování předškoláků

**Koloběžkové závody** – závody dětí z MŠ Kaštánek Návsi a dětí z 1. třídy z MZŠ

## 6.3. Základní gramotnosti

### Čtenářská gramotnost

Vstřícný vztah ke čtení považujeme za základní předpoklad pro rozvoj čtenářské gramotnosti. V naší mateřské je rozvíjena prostřednictvím her, aktivit a zážitků. Naším cílem je probudit v dětech lásku ke knížkám a čtení. Rozvoj čtenářské gramotnosti je nedílnou součástí našeho vzdělávacího programu a je rozvíjen prostřednictvím různých aktivit a strategií.

#### Metody a strategie rozvoje čtenářské gramotnosti:

- Čtení obrázkových knih a jednoduchých příběhů
- Vyprávění příběhů a pohádky
- Hry se slovy
- Aktivity zaměřené na rozvoj slovní zásoby – popisování obrázků, pojmenovávání předmětů)
- Vytváření čtenářského prostředí – čtenářský koutek
- Porozumění textu
- Návštěva knihovny, beseda s paní knihovnicí

### Matematická gramotnost

V naší mateřské škole rozvíjíme u dětí základní matematické dovednosti a podporujeme jejich logické myšlení. Předmatematickými činnostmi pomáháme dětem porozumět a aplikovat matematické pojmy.

#### Metody a strategie rozvoje matematické gramotnosti:

- Hry s počítáním a čísly, porovnávání, třídění
- Aktivity zaměřené na rozvoj porozumění tvarům a velikostem
- Experimentování s materiály a předměty – měření, vážení
- Řešení jednoduchých problémů
- Využívání matematických her a aktivit
- Aktivity s využitím robotických pomůcek (např. Ozoboty)

## 7. Vzdělávací obsah

Vzdělávací obsah představuje hlavní prostředek výchovy a vzdělávání. Jedná se o konkrétní nabídku uspořádanou do čtyř integrovaných bloků.

Integrované bloky nabízejí dítěti vzdělávací obsah v přirozených souvislostech, vazbách a vztazích. Obsah bloků vychází ze života dětí, je uspořádán v přirozeném cyklu ročních období. Jedná se o vnitřně propojený celek, který zahrnuje všechny oblasti vzdělávání – biologickou (dítě a jeho tělo), psychologickou (dítě a jeho psychika), sociálně-kulturní (dítě, ten druhý a společnost) i environmentální (dítě a svět). Integrované bloky jsou společné pro všechny třídy. Realizace cílů se uskutečňuje prostřednictvím konkrétních aktivit, které jsou součástí třídních vzdělávacích plánů. V těchto jsou pak zohledněna specifika každé jednotlivé třídy, a to s ohledem na věk, potřeby a vývojové zvláštnosti dětí. Konkrétní očekávané výsledky jsou naplněním vzdělávacích cílů, které směřují na konci předškolního vzdělávání k základům a rozvoji těchto klíčových kompetencí:

### **Integrované bloky:**

1. Soužití člověka s přírodou
2. Žijeme ve společenství
3. Zdravý životní styl
4. Podporujeme identitu dítěte

## 7.1. Integrované bloky

### 1. Soužití člověka s přírodou

Charakteristika a cíl integrovaného bloku

- vážit si života ve všech formách a podobách
- rozvíjet komunikační schopnosti
- rozvoj soucitu a empatie s živými tvory
- umět pojmenovat a poznat lidské vlastnosti kladné, záporné
- chápat, co znamená „mít rád“, že to není jen vlastnit za každou cenu a jen pro sebe

#### Kompetence:

Klíčová kompetence k učení: **1,2,3,4**

Klíčová kompetence komunikační: **2,3**

Klíčová kompetence osobnostní a sociální: **6,7**

Klíčové kompetence k občanství a udržitelnosti: **1,2,3**

Klíčová kompetence k podnikavosti a pracovní: **2,5,7,8,9**

Klíčová kompetence k řešení problémů: **2,3,4**

Klíčová kompetence kulturní: **3**

Klíčová kompetence digitální: **1**

#### Vzdělávací oblasti:

<b>DÍTĚ A JEHO TĚLO</b>	
<b>DJT-TSB-000-PV1-003</b>	Rozlišuje pomocí všech smyslů.
<b>DJT-PHJ-000-PV1-007</b>	Vykonává jednoduchý pohyb podle vzoru a provede ho podle pokynu.
<b>DJT-FZD-000-PV1-002</b>	Překonává fyzické překážky.
<b>DJT-OZD-000-PV1-002</b>	Rozlišuje, co zdraví prospívá a co mu škodí.
<b>DJT-PHJ-000-PV1-003</b>	Koordinuje pohyby těla, ruky a oka.

<b>DÍTĚ A JEHO PSYCHIKA</b>	
<b>DJP-SAE-00-PV1-006</b>	Vyrovná se s neúspěchem.

<b>DJP-MOP-000-PV1-001</b>	Určí a využije při činnostech pravidelnosti, rytmus a zákonitosti, včetně symetrie.
<b>DPJ-MOP-000-PV1-002</b>	Vyhledávání společných znaků, shody, podoby, rozdílů objektů, osob a jevů a odhalení vzájemných souvislostí mezi nimi.
<b>DPJ-MOP-000-PV1-003</b>	Rozpozná a pojmenuje charakteristické rysy předmětů či jevů a vybere ty, které tyto charakteristiky nemají.
<b>DPJ-JAR-000-PV1-002</b>	Pozná a pojmenuje osoby, zvířata, věci a jevy, kterými je obklopeno.
<b>DPJ-JAR-000-PV1-004</b>	Zapamatuje si krátké texty a dokáže je reprodukovat.
<b>DPJ-PDO-000-PV1-006</b>	Reflektuje čtenářský zážitek a sdílí ho s ostatními.
<b>DPJ-PMP-000-PV1-001</b>	Roztřídí, vybere, spáruje a zkombinuje objekty na základě jejich vlastností.
<b>DPJ-PMP-000-PV1-006</b>	Orientuje se v rovině a prostoru, rozliší a pojmenuje prostorové vztahy.
<b>DPJ-MOP-000-PV1-006</b>	Pracuje s jednou i s více podmínkami v zadání.
<b>DPJ-PMP-000-PV1-002</b>	Upořádá objekty podle daných kritérií včetně času.
<b>DPJ-PMP-000-PV1-007</b>	Sestavuje prostorové objekty podle předlohy.

<b>DÍTĚ, TEN DRUHÝ A SPOLEČNOST</b>	
<b>DDS-ZEH-000-PV1-004</b>	Dodržuje pravidla her a jiných činností, požaduje dodržování dohodnutých pravidel i od druhých.
<b>DDS-ZKV-000-PV1-003</b>	Zachytí autenticky své představy i prožitky různými výtvarnými prostředky a technikami.
<b>DDS-ZKV-000-PV1-004</b>	Tvoří z rozmanitých materiálů a přírodnin.
<b>DDS-ASO-000-PV1-001</b>	Poradí si v nové situaci.

<b>DÍTĚ A SVĚT</b>	
<b>DAS-PSP-000-PV1-002</b>	Pojmenuje a rozlišuje některé objekty ze živé a neživé přírody a zapamatuje si jejich názvy.
<b>DAS-ZPO-000-PV1-001</b>	Orientuje se v dění a změnách v přírodě a ve svém okolí a přizpůsobuje se jim.
<b>DAS-ZPO-000-PV1-003</b>	Jedná s ohledem na ochranu životního prostředí.
<b>DAS-ZPO-000-PV1-005</b>	Podílí se na péči o rostliny a živočichy.
<b>DAS-BCH-000-PV1-004</b>	Zná způsoby ochrany při některých nebezpečných situacích, v kontaktu se zvířaty, rostlinami i v rizikových situacích způsobených různými přírodními podmínkami.

## 2. Žijeme ve společenství

Charakteristika a cíl integrovaného bloku

- seznamujeme se s přírodním prostředím, v němž žijeme
- probouzet citlivý vztah k výtvorům lidské práce a citový vztah k dětem jiné národnosti
- pěstování počátečních kolektivních vztahů a pozitivních charakterových vlastností
- zajímáme se o zvyky a tradice v rodině, v okolním světě, seznamujeme děti s lidovými písňemi tanci a zvyky
- rozvíjíme společenský a estetický vkus

### Kompetence:

Klíčová kompetence k učení: **3,4**

Klíčová kompetence komunikační: **1,2,3,4,5**

Klíčová kompetence osobnostní a sociální: **1,2,6,8**

Klíčové kompetence k občanství a udržitelnosti: **3,4,5,6**

Klíčová kompetence k podnikavosti a pracovní: **1,7,8,9**

Klíčová kompetence k řešení problémů: **2,4,6,7**

Klíčová kompetence kulturní: **1,2,3,4**

Klíčová kompetence digitální: **1,2**

### Vzdělávací oblasti:

<b>DÍTĚ A JEHO TĚLO</b>	
<b>DJT-TSB-000-PV1-001</b>	Orientuje se na svém těle, pojmenuje jeho části a zná jejich funkce.
<b>DJT-PHJ-000-PV1-001</b>	Zvládá základní pohybové dovednosti.
<b>DJT-PZI-000-PV1-001</b>	Zvládá sebeobsluhu.
<b>DJT-PZI-000-PV1-002</b>	Zvládá jednoduché pracovní úkony s různými materiály, nástroji, náradím, náčiním a dalšími pomůckami.
<b>DJT-OZD-000-PV1-001</b>	Má osvojené základní hygienické návyky.

<b>DÍTĚ A JEHO PSYCHIKA</b>	
<b>DJP-SAE-00-PV1-001</b>	Odloučí se na určitou dobu od rodičů a blízkých a je aktivní i bez jejich opory.
<b>DJP-SAE-000-PV1-003</b>	Orientuje se v základních emocích a pocitech.
<b>DPJ-SAE-000-PV1-004</b>	Vhodně projevuje emoce vůči sobě, blízkým a cizím osobám.

<b>DPJ-MOP-000-PV1-004</b>	Rozpozná, které situace mohou a které nemohou nastat.
<b>DPJ-JAR-000-PV1-008</b>	Vypráví jednoduchý děj.
<b>DPJ-JAR-000-PV1-009</b>	Formuluje instrukce a předá je ostatním.
<b>DPJ-PDO-000-PV1-005</b>	Rozlišuje některé piktogramy, znaky, rozumí jejich významu a funkci.
<b>DPJ-PMP-000-PV1-008</b>	Uřídí míru objektů a porovná je pomocí poměrování.
<b>DPJ-PDO-000-PV1-001</b>	Vybere si knihy nebo časopisy podle svého zájmu.
<b>DPJ-PFT-000-PV1-001</b>	Vyjadřuje své představy různými způsoby, prostředky, technikami i s využitím digitálních technologií.

<b>DÍTĚ, TEN DRUHÝ A SPOLEČNOST</b>	
<b>DDS-ASO-000-PV1-001</b>	Začlenění se do skupiny.
<b>DDS-ASO-000-PV1-003</b>	Přijímá různé sociální role.
<b>DDS-ASO-000-PV1-005</b>	Navazuje a udržuje dětská přátelství.
<b>DDS-SLK-000-PV1-005</b>	Sděluje informace s ohledem na soukromí a bezpečí svoje i blízkých osob v osobním kontaktu.
<b>DDS-ZEH-000-PV1-003</b>	Spolupodílí se na tvorbě pravidel vzájemného soužití.
<b>DDS-ZEH-000-PV1-001</b>	Chová se zdvořile v kontaktu s dospělými a dětmi.
<b>DDS-SLK-000-PV1-003</b>	Přijímá rozmanitost lidí a vnímá ji jako přirozenou.

<b>DÍTĚ A SVĚT</b>	
<b>DAS-ZPO-000-PV1-004</b>	Rozpozná udržitelné přístupy v běžných životních situacích a umí je uplatnit.
<b>DAS-BCH-000-PV1-003</b>	Jedná bezpečně na komunikacích, v dopravních prostředcích a při jejich používání.
<b>DAS-PSP-000-PV1-001</b>	Orientuje se v blízkém prostředí – doma, v mateřské škole i v širším prostředí – v okolí mateřské školy a v obci.
<b>DAS-BCH-000-PV1-001</b>	Reaguje na bezpečnostní pokyny dospělých v rizikových situacích.

### 3. Zdravý životní styl

Charakteristika a cíl integrovaného bloku

- seznámení se základními pravidly bezpečného chování v MŠ, okolí MŠ a prostředí, ve kterém žije
- v zdravém těle zdravý duch (hygienické návyky, stomatologie, hrubá a jemná motorika, poznávání vlastního těla, rozvíjení fyzické, psychické a pohybové zdatnosti)

#### Kompetence:

Klíčová kompetence k učení: **1,3**

Klíčová kompetence komunikační: **2,4**

Klíčová kompetence osobnostní a sociální: **1, 4, 6,7**

Klíčové kompetence k občanství a udržitelnosti: **1, 2, 5**

Klíčová kompetence k podnikavosti a pracovní: **3, 4, 6, 8, 9**

Klíčová kompetence k řešení problémů: **3, 4**

Klíčová kompetence kulturní: **2, 4**

Klíčová kompetence digitální: **1**

#### Vzdělávací oblasti:

<b>DÍTĚ A JEHO TĚLO</b>	
DJT-TBS-000-PV1-004	Naplňuje své biologické potřeby.
DJT-PHJ-000-PV1-006	Sladí pohyb s rytmem, zpěvem a hudbou.
DJT-PZI-000-PV1-003	Využívá příležitosti k samostatnosti a sebeobslužným činnostem.
DJT-OZD-000-PV1-003	Chová se bezpečně, používá ochranné pomůcky.
DJT-OZD-000-PV1-002	Rozlišuje, co zdraví prospívá a co mu škodí.

<b>DÍTĚ A JEHO PSYCHIKA</b>	
DJP-SAE-00-PV1-003	Navazuje a rozvíjí citové vazby.
DJP-MOP-000-PV1-007	Využívá myšlenkovou analýzu a syntézu při hře i při praktických činnostech.
DPJ-MOP-000-PV1-009	Využívá analogii a jednoduchou strategii při hře.
DPJ-PFT-000-PV1-002	Využije vhodné příležitosti a materiály pro vyjádření své fantazie.

DPJ-JAR-000-PV1-001	Správně vyslovuje většinu hlásek, ovládá dech, tempo i intonaci řeči.
DPJ-JAR-000-PV1-006	Rozpozná rým, rytmičuje.
DPJ-JAR-000-PV1-008	Postupuje podle slovních i obrazových instrukcí.
DPJ-PDO-000-PV1-004	Předvídá a usuzuje děj z obrázku i textu, vymyslí alternativní konec příběhu.
DPJ-PMP-000-PV1-003	Určí postupným načítáním po jedné počet konkrétních předmětů od 1 do 6 bez ohledu na jejich rozmístění.
DPJ-PMP-000-PV1-007	Sestavuje prostorové objekty podle předlohy.

### **DÍTĚ, TEN DRUHÝ A SPOLEČNOST**

DDS-ASO-000-PV1-004	Ovlivňuje směřování společné činnosti.
DDS-SKL-000-PV1-002	Spolupodílí se na udržování regionálních tradic.
DDS-ZKV-000-PV1-001	Vyjadřuje se prostřednictvím vokálních, instrumentálních a hudebně pohybových činností.
DDS-ZKV-000-PV1-005	Používá reálné nástroje, předměty a nářadí při rukodělných činnostech.

### **DÍTĚ A SVĚT**

DAS-BCH-000-PV1-002	Rozezná některá nebezpečí a ví, jak se jim vyhnout.
DAS-ZPO-000-PV1-002	Udržuje pořádek v blízkém prostředí.

## 4. Podporujeme identitu dítěte

Charakteristika a cíl integrovaného bloku

- motivace dětí pro touhu vzdělávat se
- respektovat osobnost a jedinečnost dítěte
- posilovat sebevědomí
- pomáhat řešit problémy dítěte s laskavou důsledností

### Kompetence:

Klíčová kompetence k učení: **1, 3, 4**

Klíčová kompetence komunikační: **1, 2, 5**

Klíčová kompetence osobnostní a sociální: **1, 3, 4, 5, 6, 8**

Klíčové kompetence k občanství a udržitelnosti: **2, 3, 5, 6**

Klíčová kompetence k podnikavosti a pracovní: **1, 2, 3, 4, 6, 8**

Klíčová kompetence k řešení problémů: **1, 3, 4, 5, 6, 7**

Klíčová kompetence kulturní: **1, 2**

Klíčová kompetence digitální: **1, 3**

### Vzdělávací oblasti:

<b>DÍTĚ A JEHO TĚLO</b>	
DJT-TSB-000-PV1-002	Zachovává správné držení těla.
DJT-PHJ-000-PV1-002	Zvládá běžné způsoby pohybu v různém prostředí a terénu, prokazuje obratnost.
DJT-PHJ-000-PV1-005	Zvládá základy grafomotoriky.
DJT-PHJ-000-PV1-008	Vyhledává příležitosti k pohybu.
DJT-PHJ-000-PV1-004	Ovládá jemnou motoriku mluvidel.
DJT-FZD-000-PV1-001	Prokazuje vytrvalost, sílu a odolnost.

<b>DÍTĚ A JEHO PSYCHIKA</b>	
DJP-MOP-00-PV1-005	Rozlišuje příčinu a důsledek při hře, ve svém jednání či příběhu.
DJP-MOP-000-PV1-008	Uplatňuje konstrukční myšlení při sestavování a skládání objektů.
DPJ-MOP-000-PV1-010	Ověří správnost řešení.
DPJ-PFT-000-PV1-001	Vyjadřuje své představy různými způsoby, prostředky, technikami i s využitím digitálních technologií.

DPJ-JAR-000-PV1-003	Používá slova ve správném tvaru gramaticky správně formuluje věty.
DPJ-JAR-000-PV1-005	Sluchově rozlišuje různé zvuky, pozná hlásku ve slově.
DPJ-JAR-000-PV1-010	Rozliší český jazyk od jiných jazyků.
DPJ-PDO-000-PV1-002	Rozumí předčítanému textu, vyprávění a soustředěně sleduje děj.
DPJ-PDO-000-PV1-003	Analyzuje děj, hodnotí ho, vyjadřuje se k jednání postav.
DPJ-PMP-000-PV1-004	Porovná kvantitu na základě manipulace, zaznamená ji graficky pomocí čárek a obdobných symbolů.
DJP-PMP-000-PV1-005	Určí charakteristické vlastnosti geometrických objektů v reálném prostředí, rozliší rovinné a prostorové útvary.

### DÍTĚ, TEN DRUHÝ A SPOLEČNOST

DDS-ZEH-000-PV1-002	Zachází šetrně s hračkami, pomůckami, věcmi a vnímá jejich hodnotu.
DDS-ZEH-000-PV1-005	Přijímá kompromisy, řeší konflikty dohodou.
DDS-SLK-000-PV1-004	Identifikuje rizika, chová se obezřetně při setkání s neznámými dětmi a dospělými.
DDS-ZKV-000-PV1-002	Vyjadřuje se pomocí dramatizace, přijímá různé role při dramatických činnostech.

### DÍTĚ A SVĚT

DAS-PSP-000-PV1-003	Porovná charakteristiky a vlastnosti objektů z přírody.
DAS-PSP-000-PV1-004	Rozpozná a pojmenuje některé jevy a děje na Zemi.
DAS-PSP-000-PV1-005	Rozlišuje mezi světem přírody a techniky a vysvětlí jejich význam pro člověka a život na Zemi.
DAS-ZPO-000-PV1-006	Respektuje různé formy života.

## 7.2. Kompetence

dítě ukončující předškolní vzdělávání

### Klíčová kompetence k učení

Charakteristika klíčové kompetence: Dítě vyjádří své myšlenky, prožitky a zkušenosti. Komunikuje v běžných situacích s dětmi i s dospělými. Projevuje se kultivovaně, v souladu se základními pravidly komunikace.

Očekávané výsledky učení:

1. Při učení využívá strategie pokusu a omylu.
2. Záměrně se soustředí na činnost a udrží pozornost.
3. Projevuje přirozený zájem o učení a svět, který ho obklopuje.
4. Uplatňuje získané poznatky a zkušenosti v praktických situacích.

**Klíčová kompetence k učení** – dítě objevuje a poznává svět kolem sebe, vyhodnocuje svoje pokroky v učení a rozvíjí své kritické myšlení.

OČEKÁVANÝ VÝSLEDEK UČENÍ (OVU)	VÝCHOVNÉ A VZDĚLÁVACÍ STRATEGIE
Při učení využívá strategie pokusu a omylu	<ul style="list-style-type: none"><li>• Experimentování, pokusy</li><li>• Práce s chybou</li><li>• Poskytování zpětné vazby</li><li>• Skupinové práce</li></ul>
Záměrně se soustředí na činnost a udrží pozornost	<ul style="list-style-type: none"><li>• Motivace</li><li>• Určování smyslu činností a cílů</li><li>• Dostatek času a prostoru</li></ul>
Projevuje přirozený zájem o učení a svět, který ho obklopuje	<ul style="list-style-type: none"><li>• Práce s knihou</li><li>• Spontánní činnosti</li><li>• Naslouchání názorům dítěte</li><li>• Oceňování aktivity</li><li>• Otázky a odpovědi</li></ul>

Uplatňuje získané poznatky a zkušenosti v praktických situacích	<ul style="list-style-type: none"> <li>• Dodržování pravidel třídy</li> <li>• Efektivní komunikace</li> <li>• Prožitkové učení</li> <li>• Zpětná vazba</li> </ul>
---	---

## Klíčová kompetence komunikační

Charakteristika klíčové kompetence: Dítě vyjádří své myšlenky, prožitky a zkušenosti. Komunikuje v běžných situacích s dětmi i s dospělými. Projevuje se kultivovaně, v souladu se základními pravidly komunikace.

### Očekávané výsledky učení:

1. Vyjadřuje se různými způsoby.
2. Prezentuje své zkušenosti, zájmy, výsledky své práce či práce skupiny.
3. Klade otázky a hledá na ně odpovědi.
4. Využívá informační zdroje, se kterými se běžně setkává.
5. Naslouchá druhému a dodržuje domluvená pravidla komunikace.

**Klíčová kompetence komunikační** – dítě vyjádří své myšlenky, prožitky a zkušenosti. Komunikuje v běžných situacích s dětmi a dospělými. Projevuje se kultivovaně, v souladu s pravidly komunikace.

OČEKÁVANÝ VÝSLEDEK UČENÍ (OVU)	VÝCHOVNÉ A VZDĚLÁVACÍ STRATEGIE
Vyjadřuje se různými způsoby	<ul style="list-style-type: none"> <li>• Kreativní činnosti</li> <li>• Rozvíjení verbální a neverbální komunikace</li> </ul>
Prezentuje své zkušenosti, zájmy, výsledky své práce či skupiny	<ul style="list-style-type: none"> <li>• Sdílení zážitků s ostatními</li> <li>• Vedení dítěte k sebehodnocení a sebevyjádření</li> </ul>
Klade otázky a hledá na ně odpovědi	<ul style="list-style-type: none"> <li>• Vyhledávání zdrojů a informací</li> <li>• Podpora diskuse</li> </ul>

Využívá informační zdroje, se kterými se běžně setkává	<ul style="list-style-type: none"> <li>• Práce s knihou, encyklopedií</li> <li>• Využití výukových programů pomocí digitálních zařízení</li> </ul>
Naslouchá druhému a dodržuje domluvená pravidla komunikace	<ul style="list-style-type: none"> <li>• Společné vytváření komunikačních pravidel</li> <li>• Vedení dialogu dítětem</li> </ul>

## Klíčová kompetence osobnostní a sociální

Charakteristika klíčové kompetence: Dítě objevuje samo sebe, navazuje vztahy s ostatními.

Očekávané výsledky učení:

1. Odmítá nevhodné a jemu nepříjemné chování i komunikaci.
2. Žádá o pomoc vrstevníky či dospělého.
3. Pojmenuje vlastní silné stránky.
4. Projevuje důvěru v sebe sama.
5. Vyjadřuje svůj názor. Metodická podpora.
6. Chová se empaticky a projevuje ohleduplnost k druhým.
7. Rozlišuje vhodné a nevhodné chování.
8. Chová se v souladu se základními společenskými pravidly.

**Klíčová kompetence osobnostní a sociální** – dítě objevuje samo sebe, navazuje vztahy s ostatními.

OČEKÁVANÝ VÝSLEDEK UČENÍ (OVU)	VÝCHOVNÉ A VZDĚLÁVACÍ STRATEGIE
Odmítá nevhodné chování a jemu nepříjemné chování i komunikaci	<ul style="list-style-type: none"> <li>• Nastavení hranic chování</li> <li>• Modelové situace</li> <li>• Nápodoba</li> </ul>
Žádá o pomoc vrstevníky či dospělého	<ul style="list-style-type: none"> <li>• Komunitní kruhy</li> <li>• Řízená komunikace mezi dětmi</li> <li>• Podpora dítěte při žádosti o pomoc</li> </ul>

Pojmenuje vlastní silné stránky	<ul style="list-style-type: none"> <li>• Formativní hodnocení</li> <li>• Emoční semafor</li> </ul>
Projevuje důvěru v sebe sama	<ul style="list-style-type: none"> <li>• Zdravá soutěživost</li> <li>• Kooperativní učení</li> <li>• Individuální činnosti</li> </ul>
Vyjadřuje svůj názor	<ul style="list-style-type: none"> <li>• Námětové hry</li> <li>• Individuální rozhovory</li> <li>• Dostatek prostoru k vyjádření se</li> </ul>
Chová se empaticky a projevuje ohleduplnost k druhým	<ul style="list-style-type: none"> <li>• Dostatek prostoru pro vyjádření emocí</li> <li>• Modelové situace vedoucí k ohleduplnosti</li> </ul>
Rozlišuje vhodné a nevhodné chování	<ul style="list-style-type: none"> <li>• Upevňování pravidel</li> <li>• Řízené rozhovory</li> <li>• Uvědomování si důsledků nevhodného chování</li> </ul>
Chová se v souladu se základními společenskými pravidly	<ul style="list-style-type: none"> <li>• Učení základům společenského chování</li> <li>• Učení nápodobou</li> <li>• Dramatizace</li> <li>• Námětové hry</li> </ul>

## **Klíčová kompetence k občanství a udržitelnosti**

Charakteristika klíčové kompetence: Dítě se chová v souladu se základními pravidly soužití a myšlenkami udržitelného rozvoje:

Očekávané výsledky učení:

1. Vyjadřuje pozitivní vztah k živé přírodě ve svém okolí.
2. Chová se v souladu s myšlenkami, které směřují k udržitelnému rozvoji.

3. Přijímá zodpovědnost za svá rozhodnutí.
4. Přispívá k fungování společnosti v mateřské škole.
5. Respektuje dohodnutá pravidla a práva druhých.
6. Identifikuje nespravedlnost a učí se na ní reagovat.

**Klíčová kompetence k občanství a udržitelnosti** – dítě se chová v souladu se základními pravidly soužití a myšlenkami udržitelného rozvoje.

OČEKÁVANÝ VÝSLEDEK UČENÍ (OVU)	VÝCHOVNÉ A VZDĚLÁVACÍ STRATEGIE
Vyjadřuje pozitivní vztah k živé přírodě ve svém okolí	<ul style="list-style-type: none"> <li>• Pobyty venku v přírodě</li> <li>• Koutek živé přírody (želva vodní,)</li> <li>• Projekty EVVO</li> </ul>
Chová se v souladu s myšlenkami, které směřují k udržitelnému rozvoji	<ul style="list-style-type: none"> <li>• Diskuse o přírodě a životě</li> <li>• Podpora ekologického chování</li> </ul>
Přijímá zodpovědnost za svá rozhodnutí	<ul style="list-style-type: none"> <li>• Dostatečný prostor k samostatnému rozhodování</li> </ul>
Přispívá k fungování společnosti v mateřské škole	<ul style="list-style-type: none"> <li>• Nepřímo řízené činnosti ve skupinách</li> <li>• Dodržování nastavených pravidel</li> </ul>
Respektuje dohodnutá pravidla a práva druhých	<ul style="list-style-type: none"> <li>• Společné vytváření pravidel</li> <li>• Respektování práv druhých</li> <li>• Skupinová socializace</li> </ul>
Identifikuje nespravedlnost a učí se na ní reagovat	<ul style="list-style-type: none"> <li>• Nacházení způsobů řešení</li> <li>• Efektivní komunikace</li> <li>• Dramatizace</li> </ul>

## Klíčová kompetence k podnikavosti a pracovní

Charakteristika klíčové kompetence: Dítě rozvíjí své nápady, využívá příležitosti, reaguje na změny. Vytváří si základy pracovních dovedností a vztah k práci.

### Očekávané výsledky učení:

1. Přichází s vlastními nápady.
2. Navrhuje, co potřebuje k realizaci vlastních činností.
3. Ke změnám přistupuje jako k příležitostem.
4. Dokáže měnit cesty k dosažení cíle.
5. Dokončí, co započalo.
6. Organizuje a realizuje svoje činnosti.
7. Domlouvá se a spolupracuje s ostatními dětmi.
8. Spolupodílí se na společných rozhodnutích.
9. Oceňuje práci i úsilí druhých.

**Klíčová kompetence k podnikavosti a pracovní** – dítě rozvíjí své nápady, využívá příležitosti, reaguje na změny. Vytváří si základy pracovních dovedností a vztah k práci.

OČEKÁVANÝ VÝSLEDEK UČENÍ (OVU)	VÝCHOVNÉ A VZDĚLÁVACÍ STRATEGIE
Přichází s vlastními nápady	<ul style="list-style-type: none"> <li>• Kreativní činnosti</li> <li>• Spontánní hry</li> <li>• Podporování iniciativy</li> </ul>
Navrhuje, co potřebuje k realizaci vlastních činností	<ul style="list-style-type: none"> <li>• Komunitní kruh</li> <li>• Volný výběr pomůcek a hraček</li> <li>• Skupinové činnosti – volba partnerů</li> </ul>
Ke změnám přistupuje jako k příležitostem	<ul style="list-style-type: none"> <li>• Učení přizpůsobit se změnám</li> <li>• Podpora kreativity a vlastních nápadů</li> </ul>
Dokáže měnit cesty k dosažení cíle	<ul style="list-style-type: none"> <li>• Hledání řešení</li> <li>• Práce s chybou</li> </ul>

Dokončí, co započalo	<ul style="list-style-type: none"> <li>• Motivace při překonávání překážek</li> <li>• Situační učení</li> <li>• Nepřímo řízené činnosti</li> </ul>
Organizuje a realizuje svoje činnosti	<ul style="list-style-type: none"> <li>• Dokončení činnosti</li> <li>• Spontánní činnosti</li> <li>• Formativní hodnocení</li> </ul>
Domlouvá se a spolupracuje s ostatními dětmi	<ul style="list-style-type: none"> <li>• Námětové hry</li> <li>• Dramatizace</li> <li>• Diskuse</li> <li>• Dodržování stanovených pravidel</li> </ul>
Spolupodílí se na společných rozhodnutích	<ul style="list-style-type: none"> <li>• Vyjádření vlastního názoru</li> <li>• Společné rozhodování</li> <li>• Naslouchání názorům ostatních</li> </ul>
Oceňuje práci i úsilí druhých	<ul style="list-style-type: none"> <li>• Pozitivní hodnocení své práce a práce ostatních</li> <li>• Skupinové činnosti</li> </ul>

## **Klíčová kompetence k řešení problémů**

Charakteristika klíčové kompetence: Dítě si poradí v běžných situacích, pracuje s chybou, zpracovává informace. Reflektuje bezprostředně prožité situace.

Očekávané výsledky učení:

1. Vnímá chybu jako přirozenou součást řešení problémů.
2. Řeší jednoduché problémové situace na základě předchozí zkušenosti
3. Pozoruje, zkoumá, experimentuje, objevuje.
4. Vymýšlí a zkouší různá řešení problémů a situací.
5. Volí adekvátní řešení vedoucí k cíli.
6. Tvořivě pracuje s informacemi.
7. Čerpá informace z různých autentických, tištěných a digitálních zdrojů.

**Klíčová kompetence k řešení problémů** – Dítě si poradí v běžných situacích, pracuje s chybou, zpracovává informace. Reflektuje bezprostředně prožité situace.

OČEKÁVANÝ VÝSLEDEK UČENÍ (OVU)	VÝCHOVNÉ A VZDĚLÁVACÍ STRATEGIE
Vnímá chybu jako přirozenou součást řešení problémů	<ul style="list-style-type: none"> <li>• Práce s chybou – příležitost ke zlepšení</li> <li>• Diskuse – vyhledávání příčin chyb</li> <li>• Individuální činnosti</li> </ul>
Řeší jednoduché problémové situace na základě předchozích zkušeností	<ul style="list-style-type: none"> <li>• Respektování denního režimu</li> <li>• Využívání zkušeností, které děti již nasbíraly</li> </ul>
Pozoruje, zkoumá, experimentuje, objevuje	<ul style="list-style-type: none"> <li>• Práce s knihou</li> <li>• Prožitkové učení</li> <li>• Experimenty, pokusy a badatelské činnosti</li> </ul>
Vymýšlí a zkouší různá řešení problémů a situací	<ul style="list-style-type: none"> <li>• Metoda pokus a omyl</li> <li>• Tvořivé činnosti</li> <li>• Konstruktivní činnosti</li> </ul>
Volí adekvátní řešení vedoucí k cíli	<ul style="list-style-type: none"> <li>• Využívání předchozích zkušeností</li> <li>• Spontánní činnosti</li> </ul>
Tvořivě pracuje s informacemi	<ul style="list-style-type: none"> <li>• Využívání získaných informací</li> <li>• Komunikativní kruh - diskuse</li> </ul>
Čerpá informace z různých autentických, tištěných a digitálních zdrojů	<ul style="list-style-type: none"> <li>• Práce s digitálními pomůckami</li> <li>• Práce s knihou, časopisem, encyklopedií</li> </ul>

## Klíčová kompetence kulturní

Charakteristika klíčové kompetence: Dítě přijímá kulturní a uměleckou rozmanitost ve společnosti, vyjadřuje se uměleckými prostředky.

Očekávané výsledky učení:

1. Má povědomí o kultuře, umění a o kulturním dění ve svém okolí.
2. Reaguje autenticky na umělecké a kulturní podněty.
3. Zapojuje se do tvůrčích činností.
4. Přijímá osobnostní, kulturní, náboženské a jazykové rozmanitosti ostatních.

**Klíčová kompetence kulturní** – dítě přijímá kulturní a uměleckou rozmanitost ve společnosti, vyjadřuje se uměleckými prostředky.

OČEKÁVANÝ VÝSLEDEK UČENÍ (OVU)	VÝCHOVNÉ A VZDĚLÁVACÍ STRATEGIE
Má povědomí o kultuře, umění a o kulturním dění ve svém okolí	<ul style="list-style-type: none"> <li>• Seznamování s tradicemi a zvyky</li> <li>• Návštěva divadelních představení a jiných akcí</li> <li>• Vycházky do vsi a poznávání památek</li> </ul>
Reaguje autenticky na umělecké a kulturní podněty	<ul style="list-style-type: none"> <li>• Výtvarné činnosti – zachycení zážitků</li> <li>• Vyjádření pocitu z poslechové skladby</li> </ul>
Zapojuje se do tvůrčích činností	<ul style="list-style-type: none"> <li>• Plánování a realizace skupinových činností</li> <li>• Dramatizace</li> <li>• Volná tvořivost</li> </ul>
Přijímá osobnostní, kulturní, náboženské a jazykové rozmanitosti ostatních	<ul style="list-style-type: none"> <li>• Seznamování s kulturními a jazykovými odlišnostmi</li> <li>• Vedení dětí k rovnosti všech</li> <li>• Skupinové činnosti</li> </ul>

- |  |  |
|--|--|
|  | <ul style="list-style-type: none"> <li>• Sociální učení</li> </ul> |
|--|--|

## Klíčová kompetence digitální

Charakteristika klíčové kompetence: Dítě se seznamuje s možnostmi využívání digitálních technologií. Rozvíjí své informatické myšlení.

Očekávané výsledky učení:

1. Využívá digitální technologie k badatelským činnostem a poznávání světa kolem sebe.
2. Rozlišuje přínosy a rizika používání digitálních technologií.
3. Uplatňuje informatické myšlení, pracuje s algoritmy.

**Klíčová kompetence digitální** – dítě se seznamuje s možnostmi využívání digitálních technologií. Rozvíjí své informatické myšlení

OČEKÁVANÝ VÝSLEDEK UČENÍ (OVU)	VÝCHOVNÉ A VZDĚLÁVACÍ STRATEGIE
Využívá digitální technologie k badatelským činnostem a poznávání světa kolem sebe	<ul style="list-style-type: none"> <li>• Práce s digitální technologií</li> <li>• Badatelské činnosti</li> <li>• Práce s digitálním mikroskopem, lupy, aplikace, Ozoboty, lego Education</li> </ul>
Rozlišuje přínosy a rizika digitálních technologií	<ul style="list-style-type: none"> <li>• Nastavování společných pravidel při práci digitální technologií</li> </ul>
Uplatňuje informatické myšlení, pracuje s algoritmy	<ul style="list-style-type: none"> <li>• Rozvíjení informatického myšlení</li> <li>• Využívání získaných informací</li> </ul>

## 7.3. Témata k integrovaným blokům

**Obsah vzdělávání je uspořádán do témat k jednotlivým integrovaným blokům.**

**Cílem je – soustředit se na výchovu dítěte:**

- k rozvoji úcty k životu ve všech jeho formách
- k samostatnosti, k spokojenosti, k úspěšnosti a k odpovědnosti
- rozhodnosti s důrazem na prožitky dítěte, na podporu jeho individuality.

Jednotlivá témata rozpracovávají učitelky a zohledňují věk dětí, složení kolektivu, zájmy a potřeby dítěte, dané podmínky a možnosti aj. V třídním programu pak již uvádějí konkrétní činnosti – obsah činnosti, básně, písně, texty, hry, literaturu aj. K danému podtématu stanovují dílčí specifické cíle. Dbají na vyvážený poměr kognitivních, sociálních, motorických, emocionálních potřeb s respektováním čtyř oblastí předškolního vzdělávání. Časové určení podtématu je volné (zpravidla 2 týdny), záleží na obsažnosti podtématu, zájmu dětí.

## 7.4. Nadstandardní nabídka

### Předplavecký výcvik

- je uskutečněn 1krát ročně na bazéně v Bystřici – VITALITY Slezsko, s. r. o.
- zahrnuje 10 plaveckých hodin po 45 minutách, termín je řešen aktuálně s provozovatelem
- je poskytován dětem ve věku 5–7 let
- přispívá ke zdravému vývoji dítěte
- děti se seznamují se základními plaveckými dovednostmi
- podporuje kamarádství
- pomáhá při překonání obavy a strachu
- vede děti k potlačování záporných vlastností (neubližovat, neposmívat se)
- podporuje zdravou soutěživost

### Lyžařský kurz

- je uskutečněn 1krát ročně v areálu Kempaland v Bukovci
- zahrnuje pěti denní výcvik po 4 hodinách
- je poskytován pro předškolní děti ve věku 5–7 let
- termín je řešen aktuálně s provozovatelem v zimním období
- děti se seznamují se základy lyžařských dovedností
- podporuje kamarádství
- pomáhá při překonání obavy a strachu
- vede děti k potlačování záporných vlastností (neubližovat, neposmívat se)
- podpora zdravého životního stylu

### Ekologie v MŠ

- vytvoření projektu ke Dni Země
- pozorování přírody kolem sebe všemi smysly
- netradiční práce s přírodním materiálem (přenesení zkušeností uč. ze seminářů)
- sběr novinového papíru – návštěva místní sběrný
- exkurze – místní kravín, hasičská zbrojnice
- spolupráce s kynologickým cvičišťem

- vzdělávací program Lesní pedagogika
- beseda s myslivcem (sběr žaludů, kaštanů)

## **Dopravní výchova v MŠ**

- využití didaktických pomůcek ke hře na dopravu
- zaměření na výchovu dětí předškolního věku k bezpečnosti při silničním provozu – Dopravní výchova (vzdělávací program)
- poučení dětí o možných nebezpečných situacích a způsobech, jak se chránit
- cvičení bezpečného chování v dopravních situacích
- nabývání zkušeností z dopravní výchovy k vytvoření správných návyků, vztahu k okolí a k lidem
- vštěpování ukázněnosti, opatrnosti, pozornosti, soustředěnosti, ohleduplnosti, vztahu ke zdraví, vnímání a orientace v prostoru a čase

## **Minimální preventivní program**

- všichni zaměstnanci školy jsou příkladem zdravého životního stylu
- seznámení dětí se škodlivostí kouření, alkoholu a jiných drog
- sexuální výchova dětí předškolního věku: literatura „Moje tělo“
- prevence zubního kazu – čištění chrupu po hlavním jídle ve třídě Světlušek, Motýlků a Včeliček
- informace rodičům na nástěnkách
- bezpečnost a péče o zdraví dětí v MŠ

## **Spolupráce s jinými subjekty**

**Spolupráce s Masarykovou základní školou Návsí dle předběžné domluvy:**

- tradiční společné aktivity se žáky 1. třídy
- škola nanečisto – ukázka modelové hodiny s dětmi, sportovní aktivity v tělocvičně i na hřišti
- koloběžkové závody v MŠ
- spolupráce na akcích se školní družinou
- využití nové sportovní haly
- návštěva mateřské školy dětí z 1. tříd

**Město Jablunkov:**

- spolupráce s městem Jablunkov na akci ke Dni země
- spolupráce s DDM Jablunkov – Malý řemeslník
- spolupráce s knihovnou Jablunkov
- Spolupráce s Integrovaným záchranným centrem Jablunkov
- Exkurze muzea v Jablunkově

**Akce pořádané mateřskou školou pro rodiče a děti**

- každoroční obměna
- viz. plán

## 7.4.1. Plán spolupráce s jinými subjekty

### 1. Spolupráce se MZŠ Návsí

- den otevřených dveří před zápisem do 1. třídy
- sportovní aktivity předškolních dětí a žáků 1. třídy
- škola nanečisto – prožitkový den předškolních dětí v 1. třídě

### 2. Spolupráce s OÚ Návsí kromě finančního zabezpečení využíváme:

spolupráce s představiteli OÚ k vzájemnému setkání u příležitosti pořádání obecního Mikuláše – předání dárků, vánočního posezení u stromečku se společným zpěvem koled, plnění vánočních tradic i rozdáním dárků dětem. Rovněž se zúčastní slavnostního rozloučení s předškoláky, i zde děti získávají dárky na rozloučenou s MŠ. Každoročně naše děti vystupují v rámci spolupráce s OÚ na slavnostní akci Vítání občánků a oslav jubilantů.

### 3. Spolupráce s místní knihovnou – exkurze, půjčování knih pro četbu v MŠ

### 4. Spolupráce s DDM Jablunkov – 2x roční setkání – rukodělné práce „Malý řemeslník“

### 5. Spolupráce s Domem s pečovatelskou službou – vystoupení dětí + dárečky pro seniory

### 6. Spolupráce s mysliveckým sdružením

- beseda s myslivcem
- vzdělávací program – Lesní pedagogika (spolupráce s lesy ČR)

### 7. Spolupráce se spolkem „Ekolínek“ – nákup didaktických pomůcky

### 8. Spolupráce s divadlem „Smíšek“ – pravidelné sezónní pohádky s EVVO zaměřením

### 9. Spolupráce s „Planetáriem“ environmentální zaměření 1–2x ročně dle vlastního výběru z nabídky vzdělávacích programů

### 10. Spolupráce s rodiči:

- s dílničkou „UUtěrky“ zajištění výtisků aktuálních článků do obecního zpravodaje o dění v MŠ
- spolupráce s rodiči dle plánu společných aktivit pro 1. a 2. pololetí
- spolupráce s p. fotografkou (maminkou) – námětové focení dětí, focení na Tablo, focení skupinek dětí na konci školního roku

- 11. Spolupráce soukromé osoby:** s p. včelařem, beseda a exkurze včelínu, pozorování včel při práci...
- 12. Spolupráce s p. hospodářem:** zajištění koňského povozu pro děti
- 13. Spolupráce s místní biofarmou** – exkurze a výpomoc s uskutečněním PD „Kravičky, jak si vlastně povídáte?“
- 14. Spolupráce s p. zahradnicí** – výpomoc s PD „Já jsem malý zahradníček“; seznámení se základy pěstitelských prací a pěstováním bylinek...
- 15. Spolupráce s kynologickým cvičišťem Jablunkov** seznámení s výcvikem psů – praktické ukázky + sportovní vyžití
- 16. Spolupráce se sborem Dobrovolných hasičů v Návsi** – výpomoc s uskutečněním PD „Malý požárník“, praktické ukázky cvičení při zásahu, poučení o bezpečnosti dětí, sportovní vyžití...
- 17. Spolupráce se záchranářským centrem Jablunkov** (exkurze)
- 18. Využití nově otevřeného Muzea v Jablunkově** k obohacení vědomostí dětí z oblasti historie a kultury našich předků a zároveň k podpoře tradic naší minulosti.
- 19. Nadstandardně** využíváme spolupráci s plaveckou školou Bystřice k dobrovolnému předplaveckému výcviku předškolních dětí a se školou Ski areál Bukovec využíváme lyžařský kurz k přípravě lyžování dětí.
- 20. Elokované pracoviště Návsi č. p. 344** navíc využívá spolupráce s organizací
  - Matici slezskou – děti dostávají dárky k Mikuláši, zajištění koňského povozu pro děti.

## 8. Plán autoevaluace

**Oblasti:** podmínky vzdělávání, průběh vzdělávání, výsledky vzdělávání

**Cíle:** cílem autoevaluace mateřské školy je získat podklady pro zlepšování kvality předškolního vzdělávání. Tento systematický proces pomáhá škole identifikovat silné stránky a oblasti, které potřebují zlepšit, a umožňuje jim nacházet konkrétní kroky k těmto změnám.

**Kritéria** jsou specifické ukazatele, relevantní pro hodnocení dosažení cílů. Kritéria pro autoevaluaci jsou formulována v souladu s požadavky RVP PV pro jednotlivé cíle, které si stanovujeme na dané období realizace ve svém ŠVP.

### Metody a nástroje:

- denně dětmi (slovně...)
- zápisem do třídní knihy (př. Co se povedlo, co dopadlo velmi dobře, co se nám nepovedlo, nemělo očekávaný efekt, příčiny případného neúspěchu)
- evaluace dítěte – zápisem do diagnostického listu (iSophi) – čtvrtletní kontrola
- evaluace podtémat učitelkami (písemně, ústně na pedagogických poradách)
- evaluace ředitelkou na poradě
- celoroční autoevaluace MŠ ředitelkou

### Evaluace podmínek a organizace vzdělávání

1. Materiální – nápadník pro rodiče – možnost rodičů přispět svými nápady k modernizaci mateřské školy.
2. Životospráva – třídní schůze (diskuze ke skladbě jídelníčku), kontrola KHS, průběžná kontrola ředitelkou na třídách.
3. Psychosociální podmínky – dotazník pro rodiče nově příchozích dětí, zpětná vazba pro pedagoga.
4. Organizace provozu: třídní schůzky, pedagogické porady, provozní porady
5. Kritéria pro přijímání dětí – zpětná vazba po ukončení přijímacího řízení do MŠ (Byli uspokojeni všichni žadatelé o přijetí?).
6. Řízení – dotazník pro všechny zaměstnance k vedení školy.
7. Personální – kontrola plnění DVPP a provozních zaměstnanců.

8. Spoluúčast rodičů – dotazník pro rodiče (vyhodnocení spokojenosti rodičů)
- účast rodičů na společných akcích školy

## **Evaluace ŠVP a TVP vzdělávacího programu**

Prováděno 1x ročně – na konci školního roku

Forma – odpovědi na otázky

- Co se Vám na ŠVP líbí – nelíbí, co byste změnila?
- Co se Vám na TVP líbí – nelíbí?
- Jaká je úroveň spolupráce s rodiči, co byste doporučila zlepšit?

**Hospitace** – viz příloha č. 1 (hlavní cíle hospitací jsou stanoveny)

**Kontrolní činnost provozních zaměstnanců** – viz příloha č. 2

## **Autoevaluační dotazník učitelky MŠ**

Na pedagogické poradě diskuse hodnocení práce pedagogů včetně ředitelky školy, dle potřeby individuální pohovor.

Cíl: Formou sebereflexe posoudit úroveň vlastní výchovně vzdělávací práce vzhledem k podmínkám daným ŠVP. Pedagogem písemné zpracování evaluace třídy za daný školní rok. Ředitelkou celkové zhodnocení (evaluace) mateřské školy.

## **Autoevaluační dotazník pro provozní zaměstnance**

Na provozní poradě diskuse vyhodnocení práce provozních zaměstnanců, dle potřeby individuální pohovory.

Cíl: Formou sebereflexe posoudit úroveň vlastní práce a sociální klima školy.

## **Dotazník pro rodiče dětí docházejících do mateřské školy**

Cíl: Získat podněty ke zkvalitnění naší práce, dozvědět se informace o MŠ z pohledu rodičů dětí.

Prováděno 1x ročně, zpravidla v měsíci květnu. Rodiče anonymně vyplní dotazníky a vhodí do připraveného boxu pro tyto účely. Začátkem měsíce června ředitelka školy se všemi zaměstnanci dotazníky vyhodnotí.

Odpovědnost za autoevaluaci nesou všichni zaměstnanci mateřské školy.

## 9. Distanční výuka v MŠ

Pokud dojde k uzavření MŠ na základě nařízení vlády ČR z důvodů zhoršení epidemické situace a zakazuje se osobní přítomnost dětí na předškolním vzdělávání v mateřské škole, přechází automaticky celá MŠ na **DISTANČNÍ VÝUKU**, která je pro předškolní děti **povinná** (tj. děti s odkladem ŠD a ty děti, které půjdou v letošním školním roce k zápisu do ZŠ, včetně těch, kteří budou žádat o odklad).

Informace a úkoly k distanční výuce bude mateřská škola poskytovat rodičům prostřednictvím webových stránek **[www.msnvsi.cz](http://www.msnvsi.cz)** v **aktualitách**. Popřípadě možno spolupracovat s rodiči pomocí e-mailu.

Rodiče, jejichž děti mají vzdělávání povinné a nemají možnost si pracovní listy vytisknout, mohou využít osobního odběru v MŠ jen po telefonické domluvě s třídní učitelkou.

**Distanční výuka** pro všechny děti MŠ bude probíhat **on-line asynchronní formou**. To znamená, že rodiče se svými dětmi pracují na zadaných úkolech v jimi zvoleném čase vlastním tempem.

Mladší děti předškolního věku mají tuto výuku dobrovolnou.

Pro zajištění zpětné vazby, mateřská škola s rodiči dohodne, způsob předávání informací o splnění daných úkolů (doporučení: je možno splněné úkoly nafotit a zaslat na e-mailovou adresu MŠ, popřípadě třídní učitelce, dále budeme rodičům doporučovat, aby dětem doma založili **PORTFOLIO**).

**Zpětná vazba bude i ze strany učitelek na základě odevzdaných splněných úkolů.** Webové stránky k tomuto účelu nabízí nástěnky, kde můžeme splněné úkoly vystavovat a p. uč. mohou pochvalou děti motivovat k další práci.

Výběr zadávaných úkolů musí navazovat a být v souladu se ŠVP a RVP PV, musí být plánován na základě tematických bloků a dvoutýdenních podtémat. Učitelky výběr úkolů společně plánují dle věkových a individuálních potřeb dítěte a samy vyhodnotí, zda budou jednotlivé úkoly individualizovat, nebo zda upřednostní obecná doporučení.

Distanční výuka pro předškolní děti, bude v MŠ praktikována i v případě většího úbytků dětí ve třídě během prezenční výuky.

Pro zpestření mohou učitelky vlastním příkladem dětem nabízet různé formy a metody práce např. (výtvarné či pracovní činnosti, dramatické, hudební či pohybové aktivity, využívat prostor pro předčtenářskou i předmatematickou gramotnost dítěte, rozvíjet slovní zásobu dítěte,

podporovat paměť, pozornost, trpělivost atd. Odměnou pro děti za splněné úkoly pak může být : např. nahrávka dramatizace pohádky pomocí maňásků, nahrávka písní k opakování, či poslechu atd. a především pochvala ).

Veškeré takto nabízené aktivity pro děti v rámci distanční výuky budou elektronicky zpracovány a uloženy k případné konzultaci.

Na webových stránkách budou rodiče rovněž informováni o časovém intervalu zadávání úkolu, o způsobu spolupráce či konzultace s třídní učitelkou. Veškeré dotazy ze strany rodičů ohledně výuky bude možno řešit telefonicky - **č. mobilu MŠ: 603 771 132** popřípadě elektronicky **emailem [www.msnavsi.cz](http://www.msnavsi.cz)**.

V případě koronavirové epidemie a spuštění prezenční výuky v MŠ se řídíme nařízením vlády ČR a Ministerstvem školství, které rozhoduje, v jaké míře výuka bude probíhat, o počtu dětí ve třídách, o nošení roušek u dětí, respirátorů u pedagogů i případném testování dětí, pedagogů i ne pedagogů.

Na základě zpřísněných opatření ze strany vlády bude mateřská škola nucená omezit vstup třetí osoby (rodiče – zákonného zástupce dítěte) do budovy MŠ.

Příchod i odchod dítěte bude organizován přijetím a odevzdáváním rodičům u hlavního vchodu. Za příznivého počasí se budou děti rozcházet z MŠ ze školní zahrady.

Změnu odchodu dítěte z MŠ mohou rodiče učitelce nahlásit telefonicky, popřípadě písemně při předávání. Za pochopení výjimečné situace děkujeme.

## 10. Základní pravidla

### COVID - 19 Přehled základních pravidel pro organizaci a provoz v MŠ

Postup mateřské školy odpovídá požadavkům materiálu Ministerstva školství, mládeže a tělovýchovy: Provoz škol a školských zařízení ve školním roce 2021–2022.

V souvislosti s postupy směřujícími k ochraně zdraví dětí a zaměstnanců mateřské školy, vytváříme přehled základních pravidel COVID - 19 pro organizaci a provoz MŠ v souladu se zákonem č. 561/2004 Sb. (školský zákon) a zákonem č. 258/2000 Sb. (zákon o ochraně veřejného zdraví).

#### **Kroky MŠ v případě projevů infekčního onemocnění u dítěte:**

**1/** Pokud jsou příznaky infekčního onemocnění patrné již při příchodu dítěte do MŠ: je v kompetenci učitelky MŠ dítě při ranním příchodu **nepřijmout**, a to za podmínky, že je přítomen jeho zákonný zástupce. Pokud dítě přivádí starší sourozenec: je v kompetenci učitelky MŠ při ranním příchodu dítě nepřijmout, dítě musí být izolováno. Bezprostředně jsou v kontaktování zákonní zástupce dítěte, kteří jsou povinni dítě neprodleně vyzvednout!!!

**2/** Pokud se příznaky vyskytnou v průběhu pobytu dítěte v MŠ: dítěti je ihned nasazena ochrana úst a nosu, dítě musí být izolováno. Okamžitě jsou informováni zákonní zástupce, kteří jsou neprodleně povinni dítě z MŠ vyzvednout.

**3/** Pokud u dítěte přetrvávají příznaky jako rýma a kašel, které jsou projevem alergického nebo chronického onemocnění, potvrzuje tuto skutečnost praktický lékař pro děti a dorost - zákonný zástupce toto potvrzení předkládá MŠ.

**4/ Mateřská škola má povinnost:** předcházet vzniku a šíření infekčních nemocí, včetně COVID -19. Tuto povinnost naplňuje podle zákona o ochraně veřejného zdraví tím, že je povinna zajistit izolaci dítěte, která vykazuje známky akutního onemocnění, od ostatních dětí a zajistit pro ně dohled zletilé fyzické osoby (§7 odst. 3 zákona o ochraně veřejného zdraví). **ZÁKONNÝ ZÁSTUPCE** má **POVINNOST** si dítě neprodleně vyzvednout.

**5/ ZÁKONNÝ ZÁSTUPCE:** ve všech případech kontaktuje **telefonicky** ošetřujícího lékaře dítěte, který rozhodne o dalším postupu.

**MATEŘSÁ ŠKOLA** ošetřujícího lékaře ani příslušnou krajskou hygienickou stanicí **nekontaktuje!**

**6/ Úplata za vzdělání a stravování:** pokud je dítěti nařízená karanténa a mateřská škola není uzavřená, jedná se o omluvenou absenci a **úplata se hradí**. Pokud dojde k uzavření MŠ vlivem nařízení ministerstva zdravotnictví či příslušné krajské hygienické stanice, stanoví ředitelka školy maximální výši úplaty poměrně poníženou podle délky přerušení provozu, je-li délka přerušení **více než 5 dnů provozu**, a to i v případě, že MŠ poskytuje vzdělávání distančním způsobem.

## 11. Doporučená literatura a další zdroje

1. Opravilová. E., & Gebhartová. V. *Rok v mateřské škole: učebnice pro pedagogické obory středních, vyšších a vysokých škol*. Vyd. 2. Kurikulum předškolní výchovy. 2011. Praha: Portál.
2. Bednářová. J., & Šmardová. V. *Diagnostika dítěte předškolního věku: co by dítě mělo umět ve věku od 3 do 6 let*. 2. vydání. Moderní metodika pro rodiče a učitele. 2015. Brno: Edika.
3. *Rámcový vzdělávací program pro předškolní vzdělání* [online]. 2021. Praha: MŠMT. [cit. 2023-08-31]. Dostupné z: <https://www.msmt.cz/file/56051/>.
4. Svobodová., E. *Vzdělávání v mateřské škole: školní a třídní vzdělávací program*. 2010. Praha: Portál.
5. Syslová., Z., Burkovičová., R., Kropáčková., J., Šilhánová., K., Štěpánková., L. *Didaktika mateřské školy*. 2019. Praha: Wolters Kluwer

Zpracován: 31.8. 2023  
Aktualizován: 1.9. 2025

